

MIEUX COMPRENDRE LES ROUAGES DE L'APPROVISIONNEMENT INSTITUTIONNEL

Journée agroalimentaire sur les circuits courts

Lucie Tremblay, Dt.p., M.Sc.

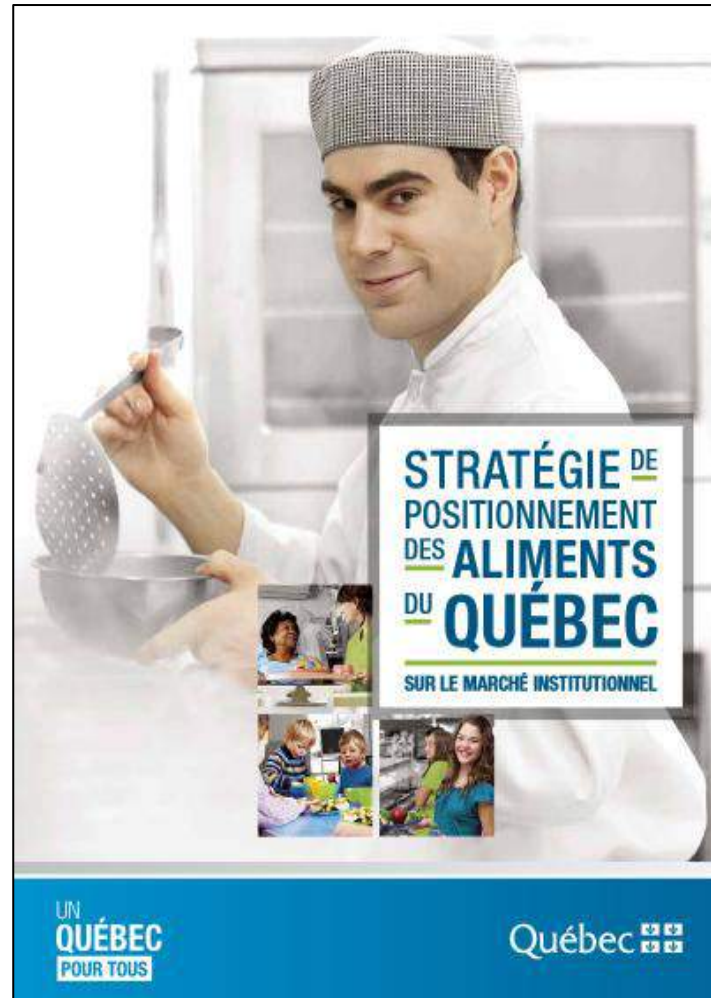
Direction de santé publique de Chaudière-Appalaches

le 27 octobre 2015

PLAN DE LA PRÉSENTATION

- Contexte des trois réseaux institutionnels
- Un aperçu des trois grands marchés institutionnels
- Le fonctionnement
- Les aspects légaux
- Des enjeux et des défis semblables

UNE OPPORTUNITÉ POUR LES RÉSEAUX INSTITUTIONNELS



http://www.mapaq.gouv.qc.ca/fr/Publications/Strategie_de_positionnement.pdf

Centre intégré
de santé et de services
sociaux de Chaudière-
Appalaches

Québec 

LE MARCHÉ INSTITUTIONNEL PUBLIC ET PRIVÉ

Le marché institutionnel public :

- réseau de la santé et des services sociaux
- réseau de l'éducation
- réseau public des services de garde à l'enfance
- municipalités
- sociétés d'État (SAQ, Hydro-Québec, Loto-Québec, etc.)

Marché institutionnel privé

- services de garde à l'enfance privés
- établissements d'enseignement privés
- centres d'hébergement privés pour aînés
- entreprises de transport (avion, train, bateau) offrant à bord des repas aux passagers
- usines

LES MARCHÉS VISÉS PAR LA STRATÉGIE

Le marché institutionnel public :

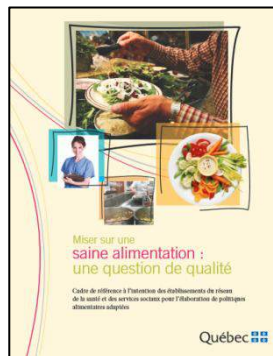
- ~~réseau de la santé et des services sociaux~~
- réseau de l'éducation
- réseau public des services de garde à l'enfance
- municipalités
- ~~sociétés d'État (SAQ, Hydro-Québec, Loto-Québec, etc.)~~

Marché institutionnel privé

- services de garde à l'enfance privés
- établissements d'enseignement privés
- centres d'hébergement privés pour aînés
- entreprises de transport (avion, train, bateau) offrant à bord des repas aux passagers
- usines

TROIS RÉSEAUX – TROIS POLITIQUES

- La politique cadre en milieu scolaire
- Le cadre de référence pour le réseau de la santé et des services sociaux
- Le cadre de référence pour les services de garde à l'enfance



TROIS RÉSEAUX – TROIS POLITIQUES

Des critères nutritionnels semblables

Des aliments de haute valeur nutritive

Concrètement, des aliments nutritifs :

- Réduits en sucre
- Réduits en matières grasses saturées
- Réduits en sel
- Élevés en fibres
- Allergènes identifiés



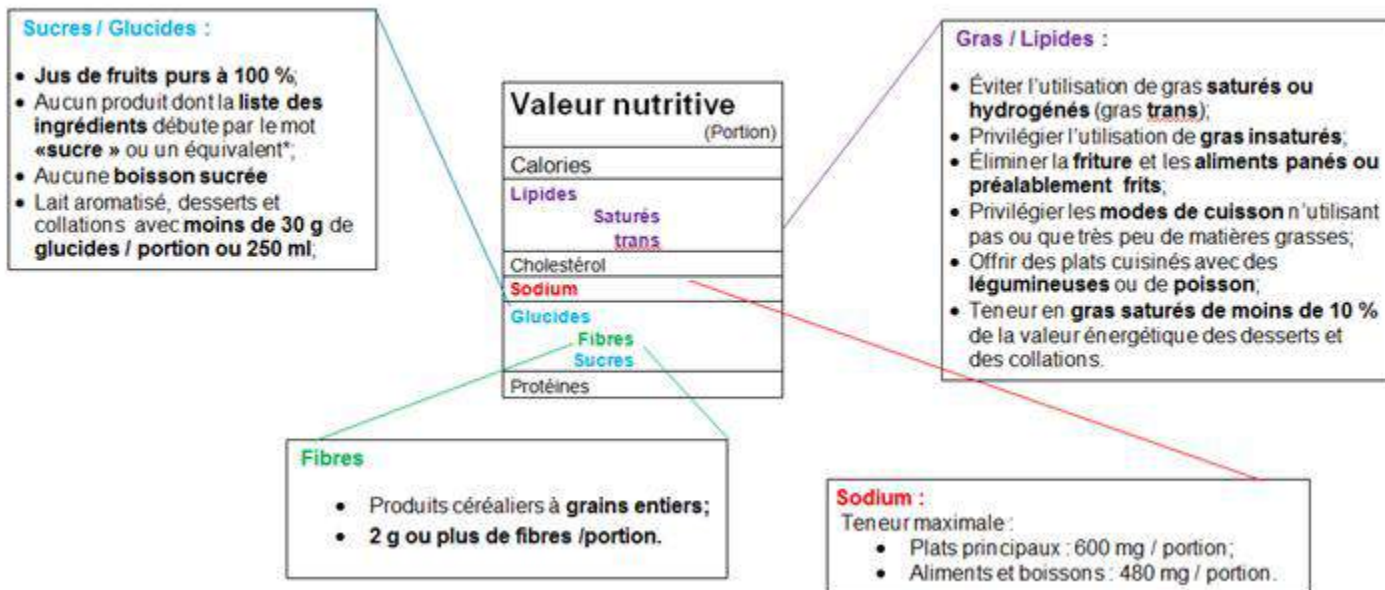
***Une fiche technique est en cours de
préparation : un envoi courriel suivra***

Centre intégré
de santé et de services
sociaux de Chaudière-
Appalaches

Québec 

TROIS RÉSEAUX – TROIS POLITIQUES

Un aperçu de l'outil en développement



LE RÉSEAU DE LA SANTÉ : 2/3 DES VENTES

64 %



TABLEAU 1.
ESTIMATION DES VENTES D'ALIMENTS ET DE BOISSONS SELON LES MODES DE GESTION DU MARCHÉ INSTITUTIONNEL QUÉBÉCOIS EN 2013

SEGMENTS DU MARCHÉ INSTITUTIONNEL	MODE DE GESTION AUTOGÉRÉS		MODE DE GESTION CONTRACTUELS		TOTAL
	M\$	Part (%)	M\$	Part (%)	M\$
Santé	623,2	77,6	179,4	22,4	802,7
Éducation	58,7	27,9	152,2	72,1	210,9
Transport	38,9	32,8	79,5	67,2	118,4
Services correctionnels	29,0	78,3	8,0	21,7	37,0
Milieu de travail (usines et bureaux)	8,4	10,0	75,3	90,0	83,7
Total	758,2	60,5	494,5	39,5	1 252,7

Source : Direction des études et des perspectives économiques, MAPAQ.

de santé et de services
 sociaux de Chaudière-
 Appalaches

Québec 

RÉSEAU DE LA SANTÉ ET DES SERVICES SOCIAUX

Loi 10, le 1^{er} avril 2015 : fusion des établissements de santé et de services sociaux

- 13 CISSS : centres intégrés de santé et de services sociaux
- 9 CIUSSS : centres intégrés universitaires de santé et de services sociaux.

Missions : CH, CLSC, CHSLD, CPEJ, CR, santé publique

RÉSEAU DE LA SANTÉ ET DES SERVICES SOCIAUX

Services alimentaires présents :

- Centres hospitaliers
- Centres d'hébergement de soins de longue durée
- Centres jeunesse
- Différents centres de réadaptation

Les détails du CISSS de Chaudière-Appalaches vous seront expliqués par Josée Pelletier

LE VOLET DÉVELOPPEMENT DURABLE DANS LE CADRE DE RÉFÉRENCE POUR LES POLITIQUES ALIMENTAIRES DU RSSS

Intégrer les principes du développement durable à l'ensemble des activités des services alimentaires :

- Minimiser les impacts environnementaux du cycle production-approvisionnement-entreposage-préparation-service
- Minimiser le transport en favorisant l'achat local, dans la mesure du possible, tout en respectant les lois et les règlements régissant l'approvisionnement des établissements

http://www.agencessbsl.gouv.qc.ca/Telechargements/Sante_publicque_et_services/Alimentation/Cadre_de_referance_alimentation_reseau.pdf, p. 30

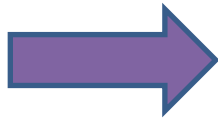
Centre intégré
de santé et de services
sociaux de Chaudière-
Appalaches

Québec 

LE VOLET DÉVELOPPEMENT DURABLE DANS LE CADRE DE RÉFÉRENCE POUR LES POLITIQUES ALIMENTAIRES DU RSSS

Suite...

- Favoriser l'achat de produits frais dont la production, le transport et la conservation requièrent moins d'énergie que les produits congelés
- Offrir des menus saisonniers mettant en valeur les aliments régionaux



Une augmentation de l'intérêt pour les produits locaux

RÉSEAU SCOLAIRE

Types d'institutions visées par la Stratégie

- Universités : 18 publiques et 8 privées
 - Cegeps : 66 établissements d'enseignement collégial
 - Écoles secondaires publiques et privées
 - Écoles primaires publiques et privées
- Un choix dans la région :
priorité aux écoles
primaires et secondaires
publiques*

Pour connaître le nombre d'institutions primaires et secondaires par territoire :

<http://www.education.gouv.qc.ca/references/publications/resultats-de-la-recherche/detail/article/effectif-scolaire-par-commission-scolaire/>

Centre intégré
de santé et de services
sociaux de Chaudière-
Appalaches

Québec 

RÉSEAU SCOLAIRE

Services alimentaires :

- Universités et Cegeps : principalement des concessionnaires
- Écoles secondaires : employés et concessionnaires
- Écoles primaires : services de traiteurs et concessionnaires ou pas de services alimentaires

Les étudiants des écoles primaires n'ont pas tous accès à un service alimentaire

Les étudiants de l'ensemble des milieux d'enseignement n'utilisent pas tous les services alimentaires

LE VOLET DÉVELOPPEMENT DURABLE DANS LA POLITIQUE CADRE EN MILIEU SCOLAIRE

« Établir des partenariats entre les groupes impliqués dans la production et la distribution locale et les cafétérias d'établissements scolaires et de services de garde, en y intégrant des actions visant **à favoriser l'achat d'aliments locaux** »

http://www.education.gouv.qc.ca/fileadmin/site_web/documents/dpse/adaptation_serv_compl/virageSanteEcole_PolCadre.pdf, p. 36

Centre intégré
de santé et de services
sociaux de Chaudière-
Appalaches

Québec 

SERVICES DE GARDE À L'ENFANCE

Plus de 227 000 places à contribution réduite subventionnées par le gouvernement du Québec sont offertes par les services de garde éducatifs à l'enfance dans l'ensemble des régions du Québec. Ces places sont réparties entre :

- plus de 1 400 installations de centres de la petite enfance;
- plus de 700 garderies subventionnées;
- près de 15 000 personnes responsables d'un service de garde en milieu familial reconnues par un bureau coordonnateur.



Plus de 750 garderies non subventionnées :
40 000 enfants

Centre intégré
de santé et de services
sociaux de Chaudière-
Appalaches

Québec 

SERVICES DE GARDE À L'ENFANCE

Les services alimentaires

Tous les enfants consomment au moins un repas et deux collations par jour au service de garde : 260 000 enfants

Plusieurs éducateurs consomment un repas avec les enfants.

LE VOLET DÉVELOPPEMENT DURABLE DANS LA POLITIQUE CADRE POUR LES SERVICES DE GARDE À L'ENFANCE

« La saine alimentation va donc bien au-delà de la valeur nutritive des aliments offerts aux enfants; elle comporte plusieurs dimensions : biologique, socioculturelle, économique. Elle vise également la sécurité alimentaire et doit être cohérente avec les **principes du développement durable** »



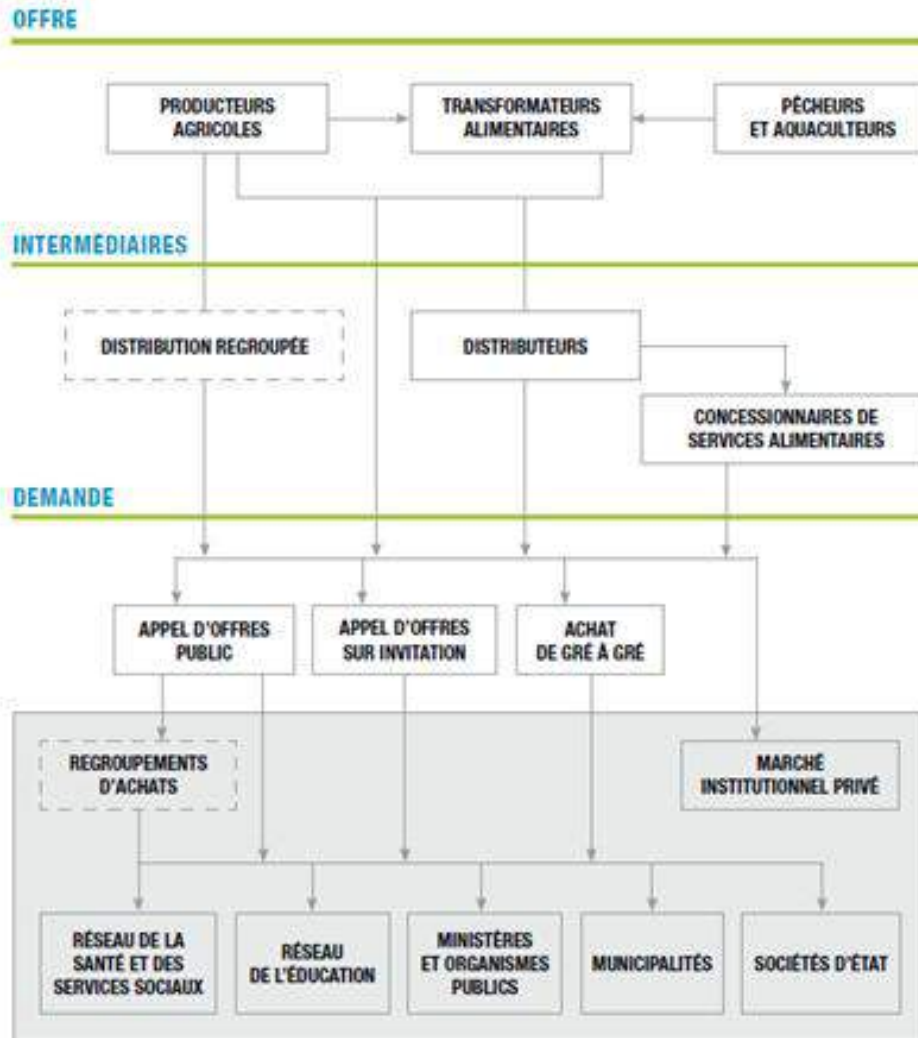
https://www.mfa.gouv.qc.ca/fr/publication/documents/guide_gazelle_potiron.pdf, p. 25

Centre intégré
de santé et de services
sociaux de Chaudière-
Appalaches

Québec 

LA STRUCTURE

SCHÉMA 2
STRUCTURE DE COMMERCIALISATION ET ACTEURS DU MARCHÉ INSTITUTIONNEL



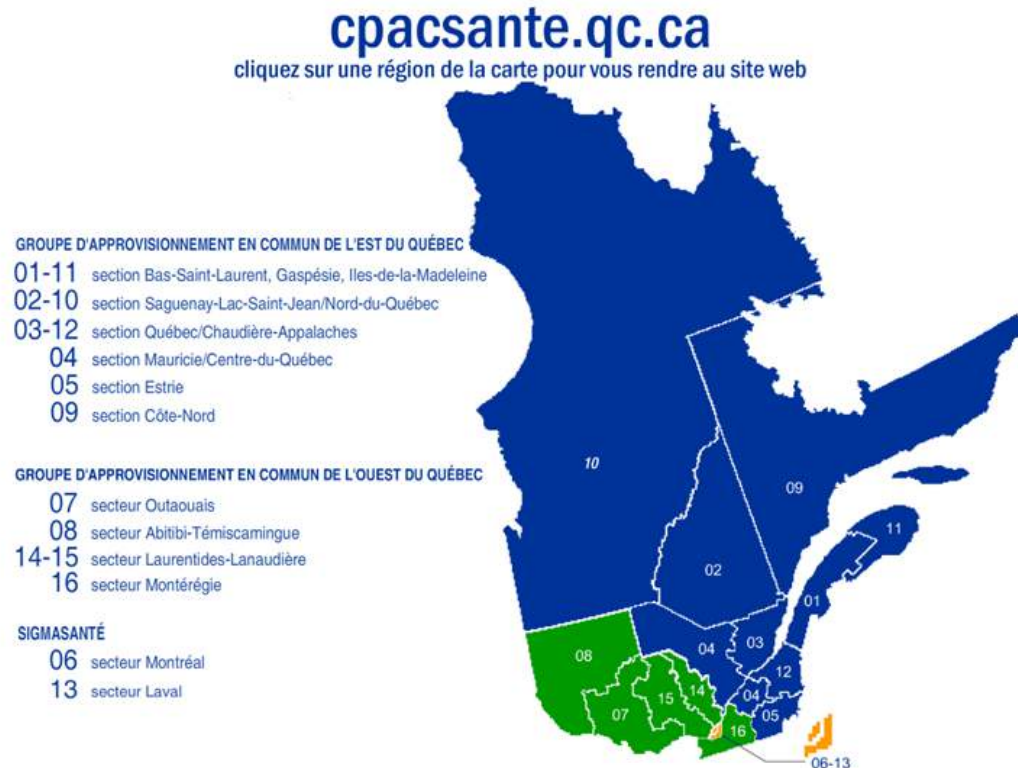
LES DISTRIBUTEURS

- Les distributeurs « corporatifs »
- Les distributeurs indépendants généralistes
- Les distributeurs indépendants spécialisés
- Les distributeurs indépendants régionaux



Ils offrent notamment aux établissements publics et privés une prise de commande centralisée et la possibilité de contrôler leur approvisionnement alimentaire.

LA DISTRIBUTION REGROUPEÉE



Réseau de la santé : principalement

Réseau scolaire : certaines institutions

- Universités, Cégeps, centres de formation professionnelle, ...

Centre intégré
de santé et de services
sociaux de Chaudière-
Appalaches

Québec



LE VOLET DÉVELOPPEMENT DURABLE DES GROUPES D'APPROVISIONNEMENT EN COMMUN

Le GACEQ : un exemple

- Conseillère en achat responsable
- Engagement en faveur de la Stratégie : « Le GACEQ, déjà très actif, collaborera favorablement avec les acteurs concernés »
- Engagement dans une démarche d'adoption d'une politique de développement durable

http://gaceq.cpacsante.qc.ca/doc/201309201325250.aga_4_rapport_annuel_2012-2013.pdf, p.6

Centre intégré
de santé et de services
sociaux de Chaudière-
Appalaches

Québec 

LE VOLET DÉVELOPPEMENT DURABLE DES GROUPES D'APPROVISIONNEMENT EN COMMUN

« Un acheteur ne peut pas exiger que les produits ou les services soient de nature locale, en raison du principe de non-discrimination et plus précisément du principe de traitement national. Toutefois, et c'est confirmé par l'Accord sur le commerce intérieur, il est possible d'imposer des standards sociaux et écologiques. Les motivations doivent être sincères et ne pas constituer une restriction déguisée au commerce international »

http://intranetgaceq.reg05.rtss.qc.ca/uploads/media/GACEQ_cadre_l%C3%A9gal_achat_responsable_rapport2015-04.pdf

Centre intégré
de santé et de services
sociaux de Chaudière-
Appalaches

Québec 

LA DISTRIBUTION REGROUPEE POUR LES SERVICE DE GARDE À L'ENFANCE



Accueil **À propos** Services Avantages Communauté Documentation

Qui sommes-nous? [La coop en chiffres](#) Fondements Gouvernance Équipe de travail Nous joindre

La coopérative en chiffres

2/3

du réseau des CPE



William.coop compte environ **630 CPE membres**, soit 2/3 du réseau des CPE du Québec.

26

millions \$

d'achats transigés annuellement



Les achats transigés annuellement par le biais du site transactionnel de la coop s'élèvent à plus de 26 millions \$.

11

millions \$

d'économies



Depuis 2006, on estime que le regroupement d'achats a permis aux CPE d'économiser plus de 11 millions \$ sur leurs approvisionnements.

600

mille \$

en ristournes



La coopérative a versé à ce jour 600 000 \$ en ristournes à ses membres.

Plus de **80**

fournisseurs agréés



William.coop regroupe plus de 80 fournisseurs agréés dans une quinzaine de catégories de produits et services.



Centre intégré
de santé et de services
sociaux de Chaudière-
Appalaches

Québec 

LE VOLET DÉVELOPPEMENT DURABLE CHEZ WILLIAM COOP

The screenshot shows a web browser window displaying the William Coop website. The address bar shows the URL: <https://www.william.coop/ZoneInformations/Accueil/FicheNouvelles/112>. The page features the William Coop logo and navigation menus. The main content is a news article titled "Québécois! À vos assiettes!" dated 2015-03-20. The article discusses a project to promote local food products from Quebec. To the right of the article is a photo of a young girl with a shopping cart full of fresh produce. Below the article are two logos: "ALIMENTS DU QUÉBEC" and "ALIMENTS PRÉPARÉS AU QUÉBEC". To the right of the article is a sidebar with a photo of a child eating, a quote about cooperation, and a section titled "À SURVEILLER" with links to "La coop en chiffres", "Avantages W", "Rapport annuel 2014-2015", and "Ma vitrine W". The browser's taskbar at the bottom shows several open applications and the system clock at 10:08.

Québécois! À vos assiettes!
2015-03-20

William.coop est fier de collaborer avec le Ministère de l'agriculture, des pêcheries et de l'alimentation du Québec (MAPAQ) pour lancer un projet de promotion des **Aliments du Québec** dans le réseau de la coopérative.

Pour ce faire, avec la collaboration de nos fournisseurs du secteur alimentaire, nous préparons des listes des produits provenant du Québec ou préparés au Québec. En affichant ces produits, nous souhaitons encourager la consommation locale et de ce fait l'économie québécoise.

Dans cet élan, d'autres démarches seront bientôt mises en place pour ce projet. D'ici là, portez attention à la présence des logos **Aliments du Québec** et **Aliments préparés au Québec** sur les produits que vous achetez. Si vous avez le choix, faites le bon!

ALIMENTS DU QUÉBEC **ALIMENTS PRÉPARÉS AU QUÉBEC**

La promotion des **Aliments du Québec** et des **Aliments préparés au Québec** répond aux valeurs de la coopérative en contribuant au développement québécois.

DANS LE RÉSEAU DE LA PETITE ENFANCE, ON FAIT TOUJOURS LE BON CHOIX!
VOUS AÜSSI AVEZ LE RÉFLEXE DE LES CHOISIR.

Avec de la coopération, on peut aller plus loin!

william coop Le regroupement d'achat du réseau de la petite enfance québécois

À SURVEILLER

- La coop en chiffres
- Avantages W
- Rapport annuel 2014-2015
- Ma vitrine W

<https://www.william.coop/ZoneInformations/Accueil/FicheNouvelles/112>

Centre intégré
de santé et de services
sociaux de Chaudière-
Appalaches

Québec

LE RÉSEAU SCOLAIRE : PLUSIEURS TYPES D'ACHAT

Écoles secondaires :

- Concessionnaires
- Employés des écoles

Écoles primaires :

- Concessionnaires
- Traiteurs
- Épicerie/traitement

L'ACHAT DIRECT

- L'achat direct est possible mais plus marginal pour le réseau de la santé : *les possibilités seront présentées cet après-midi*
- Le type de service alimentaire amène une plus grande fréquence d'achat direct pour le réseau scolaire et les services de garde à l'enfance
- Très variable d'un territoire à l'autre.

LA DEMANDE : APPELS D'OFFRES

Respect des lois en vigueur

- Ententes internationales : accords
- Loi sur les appels d'offres publics et règlements

Les achats de biens et de services alimentaires sont principalement encadrés par trois règlements :

- Le Règlement sur les contrats d'approvisionnement des organismes publics (RCAOP);
- Le Règlement sur les contrats de services des organismes publics (RCSOP);
- Le Règlement sur les contrats de concession du gouvernement (RCCG).

LA DEMANDE : APPELS D'OFFRES

Les organisations du réseau de la santé et des services sociaux, de l'éducation et des municipalités sont tenues à un appel d'offres public :

- Contrats de 100 000 \$ et plus

Pour les contrats de moins de 100 000 \$

- Appel d'offres public possible : vise à assurer la concurrence entre les entreprises soumissionnaires
- Appel d'offres sur invitation : vise la mise en concurrence entre plusieurs entreprises choisies par le donneur d'ouvrage.

LA DEMANDE : APPELS D'OFFRES

- Pour les autres contrats :
 - Ententes de gré à gré : contrat conclu directement entre un fournisseur et un acheteur.
- Aucun seuil :
 - Services de garde à l'enfance
 - Approvisionnement des concessionnaires de services alimentaires

Tous les organismes publics peuvent utiliser les trois modes de sollicitation, en fonction des seuils définis par les accords intergouvernementaux

QUELQUES EXEMPLES : PRODUITS FRAIS

Enjeux pour les produits frais

- Regroupement de producteurs : favorise des plus grands volumes, diversité et stabilité
- Emballages : formats, contenants, ...
- Distribution : Par un regroupement? Par un distributeur régional?
- Déjà disponibles dans les groupes d'approvisionnement en commun

QUELQUES EXEMPLES : DES NOUVEAUX PRODUITS POUR LES MACHINES DISTRIBUTRICES

Conditions

- Critères nutritionnels et qualité des ingrédients
- Emballages

**Autres
exemples
à venir
pendant
la journée**

Différents types de gestion du contenu des machines

- Distributeurs
- Responsabilité du gestionnaire

Catégories d'aliments

- Breuvages
- Produits secs
- Produits réfrigérés

COMMENT ABORDER CES DÉFIS

Pour les institutions

- Travailler en collaboration étroite avec les gestionnaires, les responsables : *plusieurs nouveaux gestionnaires viennent d'arriver en poste dans le réseau de la santé*
- Miser sur la fraîcheur des produits
- Miser sur la qualité des ingrédients
- Contribuer au développement durable et à la vitalité du territoire
- S'assurer de souligner l'effort d'intégrer les produits locaux



COMMENT ABORDER CES DÉFIS

Pour le secteur bioalimentaire

- Travailler en collaboration étroite avec des représentants du bioalimentaire motivés et en action
- Miser sur le développement de nouveaux marchés
- Miser sur les volumes potentiels de vente de proximité
- Contribuer au développement durable et à la santé de la population



COMMENT ABORDER CES DÉFIS

Développer des partenariats

- Chefs cuisiniers : développer de nouvelles recettes
- Travailler sur les recueils de recettes standardisées ou les recueils de recettes utilisés par les milieux
- Développer l'expertise dans les centres de formation professionnelle : milieu des services de garde à l'enfance, scolaire et santé
- Travailler la saisonnalité des menus
- Identifier des projets porteurs

DES CONVERGENCES

Élaborer des outils communs visant le développement de produits de haute valeur nutritive

- Cibles nutritionnelles à atteindre répondant aux trois politiques alimentaires institutionnelles
- Orientations en matière d'ingrédients
- Stratégie de réduction progressive : exemple du sodium et des gras trans



**Ajuster des produits aux besoins
et des besoins aux produits!**

Une responsabilité partagée!

Merci!

Place aux échanges!



Centre intégré
de santé et de services
sociaux de Chaudière-
Appalaches

Québec 