



L'impact économique du tourisme au Québec en 2010



Direction de l'évaluation et de l'analyse stratégique
Ministère du Tourisme du Québec

Décembre 2011



La simulation d'impact économique du tourisme au Québec en 2010, réalisée à l'aide du modèle intersectoriel de l'Institut de la statistique du Québec (ISQ), montre que les 11,0 G\$ de recettes touristiques ont généré dans l'économie québécoise un produit intérieur brut (PIB) touristique au prix du marché de près de 7,8 G\$.

Considérant que le PIB au prix du marché du Québec était de 317,7 G\$ en 2010¹, on peut estimer que la part du PIB touristique dans le PIB total du Québec était de 2,5 %. Cette proportion est comparable à celle observée en 2008 (2,5 %) et 2009 (2,4 %).

Le tourisme assure des revenus à la plupart des agents économiques du Québec :

- Plus de 3,4 G\$ en rémunération brute aux travailleurs salariés;
- Des revenus de 301 M\$ aux propriétaires d'entreprises individuelles;
- Plus de 2,5 G\$ sous forme de profits pour les entrepreneurs, de rémunération du capital, d'intérêts versés aux entreprises financières, d'avantages sociaux accordés aux travailleurs, de taxes scolaires et municipales, etc.;
- Des revenus fiscaux de 1,3 G\$ pour le gouvernement du Québec et de 665 M\$ pour celui du Canada;
- Des revenus de 552 M\$ en parafiscalité québécoise (cotisations versées à la Commission de la santé et de la sécurité du travail, au Fonds des services de santé et à la Régie des rentes du Québec), et de 109 M\$ en parafiscalité fédérale (cotisations versées au régime d'assurance-emploi).

L'examen de la répartition du PIB touristique selon les principaux marchés² révèle qu'il est généré à 48 % (3,7 G\$) par le tourisme intérieur (québécois et canadien) et à 21 % par le tourisme international. Les touristes québécois contribuent ainsi à 37 % du PIB touristique québécois. Ceux des autres provinces, des États-Unis et des autres pays que les États-Unis en génèrent respectivement 11 %, 10 % et 10 %. Le PIB restant est alimenté par les excursionnistes de toutes origines (21 %) et les autres dépenses³ (11 %).

L'impact pour le Québec ou le « contenu québécois » d'une dépense touristique de 100 \$ est de 71 \$. Cette proportion est largement supérieure à celle de secteurs majeurs de l'économie québécoise. À titre de comparaison, 100 \$ de dépenses dans les industries de la construction résidentielle et de la fabrication de papier rapportaient respectivement 68 \$ et 60 \$ à l'économie québécoise en 2010.

Les dépenses effectuées par les touristes internationaux ont une plus grande incidence sur l'économie québécoise (76 %) que les dépenses des touristes québécois et canadiens (73 %) et celles des excursionnistes de toutes origines (63 %). Cet écart s'explique par la nature des dépenses des touristes internationaux, qui ont tendance à se concentrer dans des secteurs (hébergement et restauration) nécessitant moins d'importations.

Les simulations du modèle intersectoriel de l'ISQ permettent aussi de mesurer le multiplicateur d'emploi qui révèle la charge additionnelle de travail générée par le secteur touristique dans les autres secteurs de l'économie québécoise. En 2010, ce multiplicateur était de 1,43, ce qui signifie que, lorsqu'un groupe de 100 personnes-années travaillent dans le secteur touristique, cela entraîne une charge de travail pour 43 personnes-années dans d'autres secteurs de l'économie québécoise.

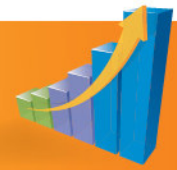
L'activité touristique réalisée au Québec crée de la valeur ajoutée dans plus de 180 secteurs d'activité économique. Plus de 60 d'entre eux en retirent plus de 10 M\$, et 12 plus de 100 M\$. Plus de 85 % de la valeur ajoutée touristique est généré dans les secteurs tertiaires, et plus particulièrement dans les secteurs de l'hébergement, de la restauration et du commerce de détail.

1. http://www.stat.gouv.qc.ca/princ_indic/publications/indicat.xls

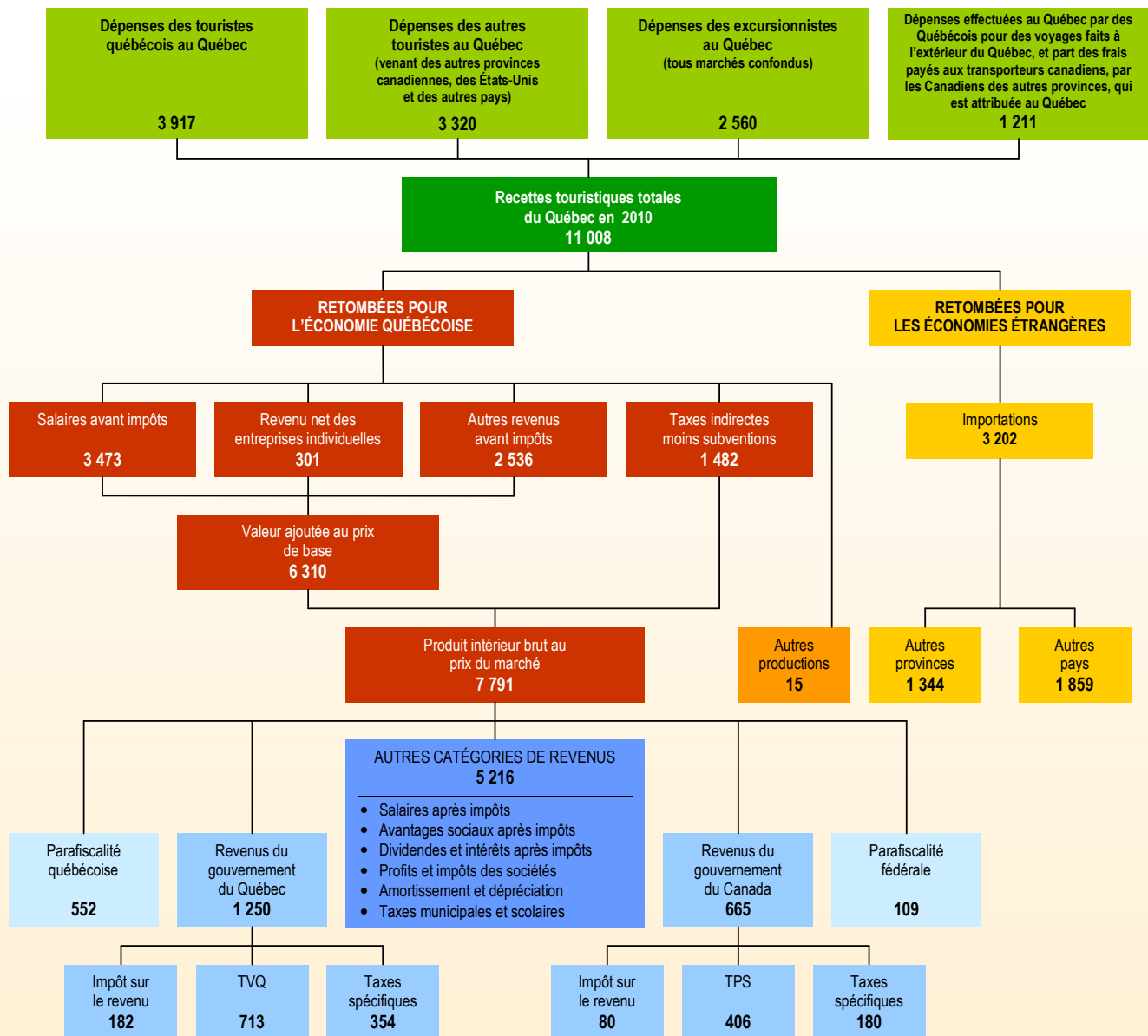
2. <http://www.tourisme.gouv.qc.ca/publications/media/document/etudes-statistiques/recentes-donnees-aout-2011.pdf>

3. Dépenses effectuées au Québec par les Québécois pour des voyages faits à l'extérieur du Québec, et part des frais payés aux transporteurs canadiens, par les Canadiens des autres provinces, qui est attribuée au Québec.





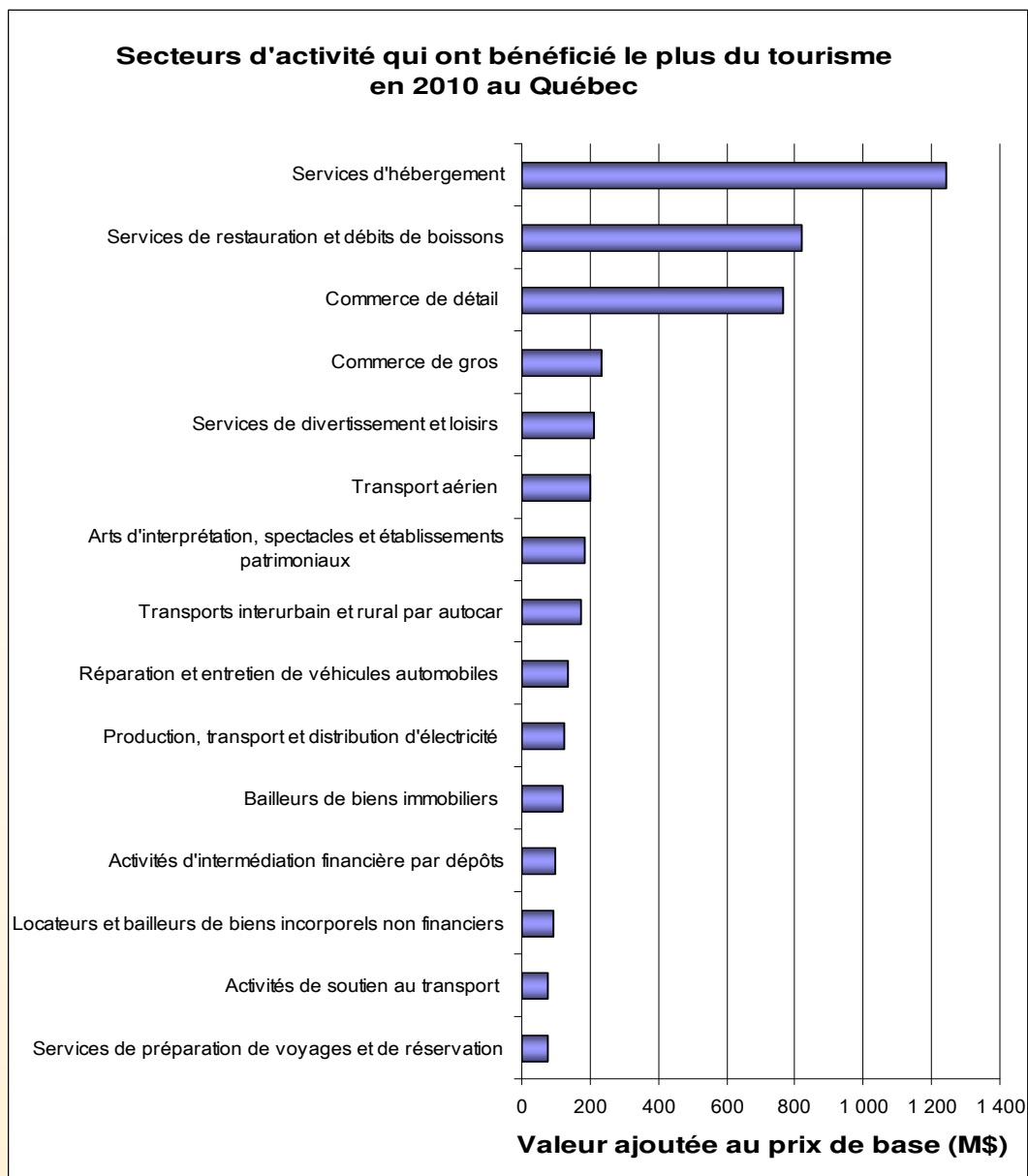
LA RÉPARTITION DES RETOMBÉES ÉCONOMIQUES EN 2010 (en millions de \$)



En raison de l'arrondissement des données, le total peut ne pas correspondre à la somme des parties.

Sources : Institut de la statistique du Québec (*Études d'impact économique produites pour le Québec des dépenses touristiques pour l'année 2009*), Statistique Canada (*Enquête sur les voyages des résidents du Canada et Enquête sur les voyages internationaux*) et ministère du Tourisme.





Geneviève Bélanger
Direction de l'évaluation et de l'analyse stratégique
Ministère du Tourisme
Décembre 2011

