



ÉCHO tourisme **STAT**istique

*Bulletin de performance de l'industrie touristique
de la région de Québec*

DÉCEMBRE 2009
BILAN 2009



Conception et réalisation:

Marc Giguère et Michel Goupil

Office du tourisme de Québec
Division Développement, stratégie et planification

Pour toute information et tout commentaire, communiquer avec:

Marc Giguère
Tél: 418-641-6654 poste 5404
Fax: 418-641-6578
Courriel: marc.giguere@quebecregion.com

Michel Goupil
Tél: 418-641-6654 poste 5406
Fax: 418-641-6578
Courriel: michel.goupil@quebecregion.com

Merci

à tous nos partenaires et collaborateurs



Québec
bonjourquebec.com



Développement
économique Canada Canada Economic
Development

Canada

Avertissement

Les statistiques et les analyses présentées dans ce document sont produites à partir des informations disponibles au moment de sa production. Des modifications pourraient être apportées lors de publications ultérieures.

FAITS SAILLANTS - BILAN 2009

**AUGMENTATION DE 2,1% DE L'INDICE COMPOSITE EN DÉCEMBRE,
PREMIÈRE HAUSSE DE L'ANNÉE, L'INDICE ANNUEL EST EN BAISSSE DE 8,7%,
TOUS LES SECTEURS D'ACTIVITÉ SONT EN DÉCROISSANCE**

	2007	2008	2009	
	Indice 100 (*)	Indice 100 (*)	Indice 100 (*)	% Variation
Indice composite de l'activité touristique (**)				
Décembre	100,0	97,3	99,4	↗ 2,1%
Indice annuel	100,0	106,7	97,4	↘ -8,7%
Indice d'occupation hôtelière				
Décembre	100,0	103,2	102,3	↘ -0,9%
Indice annuel	100,0	109,5	97,9	↘ -10,6%
Indice de fréquentation des sites et attraits				
Décembre	100,0	78,9	83,4	↗ 5,7%
Indice annuel	100,0	100,1	89,9	↘ -10,2%
Indice de fréquentation des boutiques				
Décembre	100,0	97,8	108,8	↗ 11,2%
Indice annuel	100,0	118,6	101,8	↘ -14,2%
Indice de fréquentation des restaurants				
Décembre	100,0	95,2	97,8	↗ 2,7%
Indice annuel	100,0	101,6	97,9	↘ -3,6%
	Interventions	Interventions	Interventions	% Variation
Demandes de renseignements aux bureaux d'information touristique				
Décembre	990	697	875	↗ 25,5%
Total annuel	62 291	83 028	66 357	↘ -20,1%

(*) L'indice base 100 est égal au rapport entre la Σ des résultats (nombre de chambres occupées, nombre de repas servis, etc.) obtenus d'un échantillon au cours d'un mois ou d'une période donnée et la Σ des résultats obtenus du même échantillon pour le même mois ou période donnée de l'année de base. Pour l'indice actuel, l'année de base choisie est 2007. l'exemple suivant illustre cette équation:

(la Σ des chambres occupées en janvier de l'année X / la Σ des chambres occupées en janvier 2007) X 100. Si l'indice est supérieur à 100, le nombre de chambres occupées a augmenté par rapport à l'année de base.

(**) L'indice composite est obtenu par pondération des indices des quatre grands secteurs de l'activité touristique. Le mode de pondération est expliqué en détail à la page du bulletin présentant l'indice

Ce bulletin présente également les analyses statistiques suivantes:

- Les principales données statistiques mensuelles sur le secteur de l'hôtellerie et des gîtes touristiques.
- Un indice sur l'évolution du nombre de passagers embarqués à l'Aéroport international Jean-Lesage.
- Les entrées des touristes internationaux aux frontières du Québec
- Les prévisions sur les congrès et événements à venir dans la région.
- Des informations socio-économiques et démographiques sur la région.
- Un bref profil sur la provenance, la durée de séjour, les dépenses et les activités des touristes visitant la région.

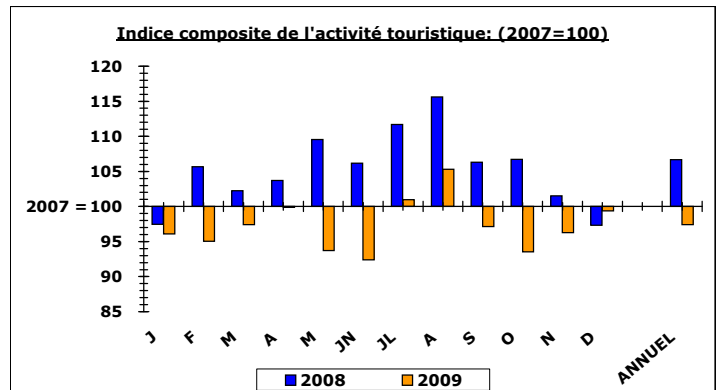
ÉCHO tourisme STATistique est également disponible sur le site internet de l'Office à l'adresse suivante:

<http://www.quebecregion.com/fr/medias/statistiques?a=med>

**INDICATEURS DE FRÉQUENTATION ET D'ACTIVITÉ TOURISTIQUE (2007 = 100)
DÉCEMBRE 2009**

	2 007	2 008	2 009	
	Indice	Indice	Indice	% Var.
TOTAL DE L'ACTIVITÉ TOURISTIQUE				
<i>Indice composite de l'activité touristique (1)</i>				
Janvier	100,0	97,5	96,1	-1,4%
Février	100,0	105,7	95,0	-10,1%
Mars	100,0	102,2	97,4	-4,7%
Avril	100,0	103,7	99,9	-3,7%
Mai	100,0	109,6	93,7	-14,5%
Juin	100,0	106,2	92,4	-13,0%
Juillet	100,0	111,7	101,0	-9,6%
Août	100,0	115,6	105,3	-8,9%
Septembre	100,0	106,3	97,1	-8,6%
Octobre	100,0	106,7	93,5	-12,4%
Novembre	100,0	101,5	96,3	-5,1%
Décembre	100,0	97,3	99,4	2,1%
Indice annuel	100,0	106,7	97,4	-8,7%

HÉBERGEMENT HÔTELIER				
<i>Indice de l'évolution du nombre de chambres occupées (2)</i>				
4 à 39 chambres				
Décembre	100,0	91,9	79,7	-13,3%
Indice annuel	100,0	107,2	93,2	-13,1%
40 à 199 chambres				
Décembre	100,0	105,3	105,4	0,1%
Indice annuel	100,0	108,3	99,0	-8,6%
200 chambres et plus				
Décembre	100,0	104,4	106,6	2,1%
Indice annuel	100,0	112,0	98,0	-12,5%
Total				
Janvier	100,0	94,4	95,8	1,5%
Février	100,0	106,1	94,3	-11,1%
Mars	100,0	108,9	96,7	-11,2%
Avril	100,0	113,1	100,5	-11,1%
Mai	100,0	113,1	88,1	-22,1%
Juin	100,0	108,6	92,7	-14,6%
Juillet	100,0	113,2	104,7	-7,5%
Août	100,0	115,2	106,6	-7,5%
Septembre	100,0	110,5	102,1	-7,6%
Octobre	100,0	111,1	92,7	-16,6%
Novembre	100,0	106,7	93,5	-12,4%
Décembre	100,0	103,2	102,3	-0,9%
Indice annuel	100,0	109,5	97,9	-10,6%



(1) Obtenu par pondération des indices "hébergement hôtelier" (44,7%), "Restauration" (34,5%), "Sites et attraits" (10,8%) et "Commerce de détail" (10,0%) déterminée à partir des résultats de l'enquête sur la répartition des dépenses de séjour des touristes visitant la région de Québec, effectuée par Statistiques Canada, projet CITIES 2006, l'indice permet de mesurer les variations mensuelles et saisonnières de l'activité touristique régionale.

EN BREF

INDICE COMPOSITE

DÉCEMBRE: HAUSSE DE 2 POINTS

ANNUEL: BAISSSE DE 9 POINTS

Commentaire:

Au cours du mois de décembre 2009, l'indice composite de l'activité touristique a connu une hausse de 2,1% par rapport au mois de décembre 2008. Le secteur de l'hôtellerie a connu une baisse de 0,9% de son achalandage. Les secteurs des sites et attraits, des boutiques/commerces de détail et de la restauration ont connu des hausses de 5,7%, 11,2% et 2,7% respectivement.

Pour les mois cumulés de janvier à décembre 2009 l'indice a diminué de 8,7% par rapport à la même période l'an dernier. Les secteurs de l'hôtellerie, des sites et attraits, des boutiques/commerces de détail et de la restauration ont connu des baisses respectives de 10,6%, 10,2%, 14,2% et 3,6% de leur achalandage.

HÉBERGEMENT HÔTELIER

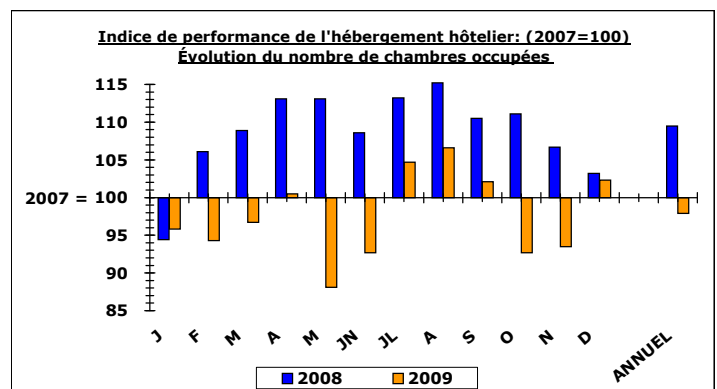
DÉCEMBRE: BAISSSE DE 1 POINT

ANNUEL: BAISSSE DE 11 POINTS

Commentaire:

En décembre 2009, le nombre de chambres occupées dans les différents établissements de la région a diminué de 0,9% par rapport à décembre 2008.

Pour les mois cumulés de janvier à décembre 2009, le nombre de chambres occupées dans les établissements de la région a diminué de 10,6% par rapport à la même période l'an dernier.



(2) Réalisé auprès de tous les établissements hôteliers (environ 245), l'indice permet de mesurer les variations mensuelles et saisonnières du nombre de chambres occupées.

**INDICATEURS DE FRÉQUENTATION ET D'ACTIVITÉ TOURISTIQUE (2007 = 100)
DÉCEMBRE 2009 (suite)**

	2 007	2 008	2 009	
	Indice	Indice	Indice	% Var.
SITES ET ATTRAITS				
<i>Indice de l'évolution de la fréquentation des sites et attraits touristiques (1)</i>				
Activités intérieures				
Décembre	100,0	92,6	109,2	17,9%
Indice annuel	100,0	108,6	94,3	-13,2%
Activités extérieures				
Décembre	100,0	68,0	62,8	-7,6%
Indice annuel	100,0	90,4	84,8	-6,2%
Janvier	100,0	97,9	86,9	-11,2%
Février	100,0	100,7	94,3	-6,4%
Mars	100,0	84,6	91,5	8,2%
Avril	100,0	82,4	84,4	2,4%
Mai	100,0	102,4	99,5	-2,8%
Juin	100,0	102,5	87,7	-14,4%
Juillet	100,0	104,0	89,0	-14,4%
Août	100,0	110,5	93,1	-15,7%
Septembre	100,0	105,9	80,9	-23,6%
Octobre	100,0	112,6	93,4	-17,1%
Novembre	100,0	86,1	88,3	2,6%
Décembre	100,0	78,9	83,4	5,7%
Indice annuel	100,0	100,1	89,9	-10,2%

BOUTIQUES/COMMERCE DE DÉTAIL

Indice de l'évolution du nombre de transactions de vente (2)

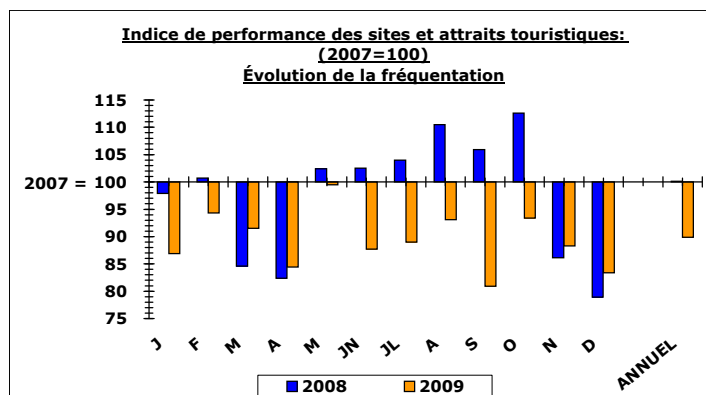
Janvier	100,0	92,8	91,4	-1,5%
Février	100,0	123,1	113,4	-7,9%
Mars	100,0	108,9	111,5	2,4%
Avril	100,0	109,6	116,6	6,4%
Mai	100,0	126,9	96,2	-24,2%
Juin	100,0	111,9	89,3	-20,2%
Juillet	100,0	125,9	100,8	-19,9%
Août	100,0	131,2	103,3	-21,3%
Septembre	100,0	122,2	98,5	-19,4%
Octobre	100,0	110,4	101,8	-7,8%
Novembre	100,0	113,2	114,6	1,2%
Décembre	100,0	97,8	108,8	11,2%
Indice annuel	100,0	118,6	101,8	-14,2%

EN BREF
SITES ET ATTRAITS
DÉCEMBRE: HAUSSE DE 6 POINTS
ANNUEL: BAISSÉ DE 10 POINTS

Commentaire:

En décembre 2009, l'achalandage des sites et attraits a augmenté de 5,7% par rapport à décembre 2008. Les activités intérieures ont connu une hausse de 17,9% de leur achalandage et les activités extérieures une baisse de 7,6%.

Pour les mois cumulés de janvier à décembre 2009 l'achalandage a diminué de 10,2% par rapport à la même période l'an dernier. Les attractions intérieures ont connu une baisse de 13,2% de leur achalandage et les activités extérieures une baisse de 6,2% pour cette même période.



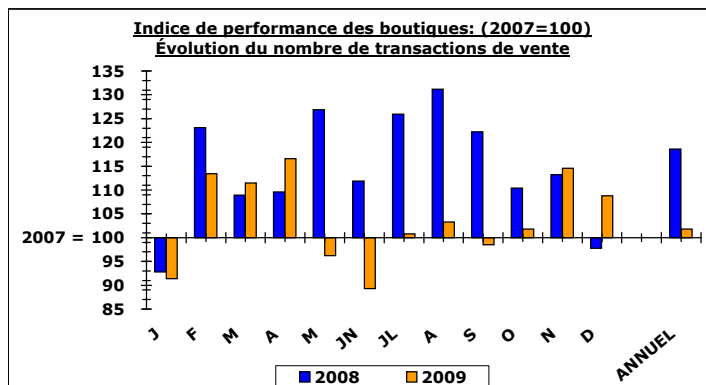
(1) Réalisé à partir du nombre d'entrées payantes ou non payantes de 49 sites et attraits de la région, l'indice permet de mesurer les variations mensuelles et saisonnières de fréquentation.

EN BREF
BOUTIQUES/COMMERCE DE DÉTAIL
DÉCEMBRE: HAUSSE DE 11 POINTS
ANNUEL: BAISSÉ DE 14 POINTS

Commentaire:

Au cours du mois de décembre 2009, le nombre de transactions de vente a augmenté de 11,2% par rapport au même mois l'an dernier. La valeur moyenne de chaque transaction a connu une hausse de 2,7% et les revenus bruts une hausse de 14,3% pour la même période.

Pour les mois cumulés de janvier à décembre 2009, le nombre de transactions de vente a connu une baisse de 14,2% par rapport à la même période l'an dernier. La valeur moyenne de chaque transaction a connu une hausse de 4,4% et les revenus bruts une baisse de 10,4% pour cette même période.



(2) Réalisé à partir du nombre de transactions effectuées chez 19 commerçants du Vieux-Québec et Basse-Ville, l'indice permet de mesurer les variations mensuelles et saisonnières de fréquentation.

**INDICATEURS DE FRÉQUENTATION ET D'ACTIVITÉ TOURISTIQUE (2007 = 100)
DÉCEMBRE 2009 (suite)**

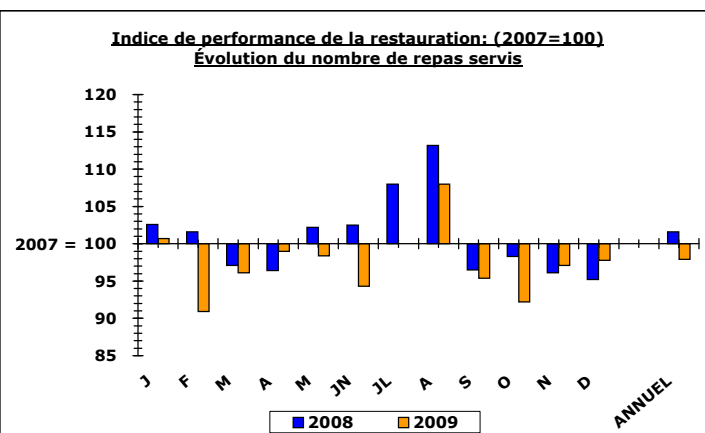
	2 007	2 008	2 009	
	Indice	Indice	Indice	% Var.
RESTAURATION				
<i>Indice de l'évolution du nombre de repas servis (1)</i>				
Restaurants - 1 à 99 places				
Décembre	100,0	84,7	78,6	-7,2%
Indice annuel	100,0	101,3	92,8	-8,4%
Restaurants - 100 places et plus				
Décembre	100,0	96,0	99,2	3,3%
Indice annuel	100,0	101,6	98,3	-3,2%
Janvier	100,0	102,6	100,7	-1,9%
Février	100,0	101,6	90,9	-10,5%
Mars	100,0	97,1	96,1	-1,0%
Avril	100,0	96,4	99,0	2,7%
Mai	100,0	102,2	98,4	-3,7%
Juin	100,0	102,5	94,3	-8,0%
Juillet	100,0	108,0	100,0	-7,4%
Août	100,0	113,2	108,0	-4,6%
Septembre	100,0	96,5	95,4	-1,1%
Octobre	100,0	98,3	92,2	-6,2%
Novembre	100,0	96,1	97,1	1,0%
Décembre	100,0	95,2	97,8	2,7%
Indice annuel	100,0	101,6	97,9	-3,6%

GÎTES TOURISTIQUES				
<i>Évolution du taux d'occupation (1)</i>				
Janvier	16,2	16,0	12,7	-20,6%
Février	28,2	29,2	21,8	-25,3%
Mars	21,1	21,3	16,7	-21,6%
Avril	19,8	20,7	18,9	-8,7%
Mai	29,8	39,8	25,9	-34,9%
Juin	40,7	50,8	39,2	-22,8%
Juillet	63,2	73,1	65,3	-10,7%
Août	66,5	77,9	70,0	-10,1%
Septembre	50,7	57,5	51,7	-10,1%
Octobre	38,0	47,7	35,3	-26,0%
Novembre	22,7	25,1	17,9	-28,7%
Décembre	24,4	19,6	23,2	18,4%
Taux d'occupation annuel	36,9	42,1	34,9	-17,1%

EN BREF
RESTAURATION
DÉCEMBRE: HAUSSE DE 3 POINTS
ANNUEL: BAISSÉ DE 4 POINTS

Commentaire:

En décembre 2009, l'achalandage dans les restaurants a augmenté de 2,7% par rapport à décembre 2008. Les restaurants de plus de 100 places ont vu leur achalandage augmenté de 3,3% et ceux de moins de 100 places diminué de 7,2%. Pour la même période, le prix moyen d'un repas a augmenté de 0,7% et les revenus ont augmenté de 3,4%.
Pour les mois cumulés de janvier à décembre 2009 l'achalandage de l'ensemble des restaurants a diminué de 3,6% par rapport à la même période l'an dernier. Les restaurants de plus de 100 places ont connu une diminution de 3,2% de leur achalandage et ceux de moins de 100 places une diminution de 8,4% pour cette même période.

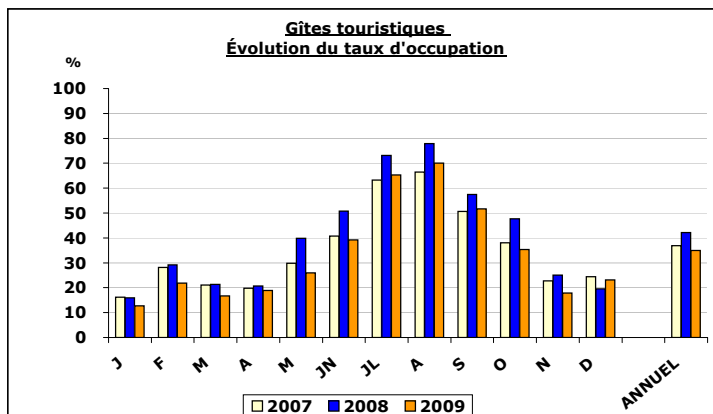


(1) Réalisé à partir du nombre de repas servis dans 40 restaurants de la région, l'indice permet de mesurer les variations mensuelles et saisonnières de fréquentation.

EN BREF
GÎTES TOURISTIQUES
DÉCEMBRE: HAUSSE DE 18 POINTS
ANNUEL: BAISSÉ DE 17 POINTS

Commentaire:

En décembre 2009, le taux d'occupation des gîtes touristiques a augmenté de 18,4% par rapport à décembre 2008. Le prix moyen d'une chambre a diminué de 4,8% et les revenus de location ont augmenté de 8,1% par rapport à décembre l'an dernier.
Pour les mois cumulés de janvier à décembre 2009 le taux d'occupation a diminué de 17,1% par rapport à la même période l'an dernier. Le prix moyen d'une chambre a diminué de 1,5% et les revenus de location ont diminué de 20,2% pour cette même période.



(1) Réalisé à partir du taux d'occupation de 22 gîtes touristiques de la région.

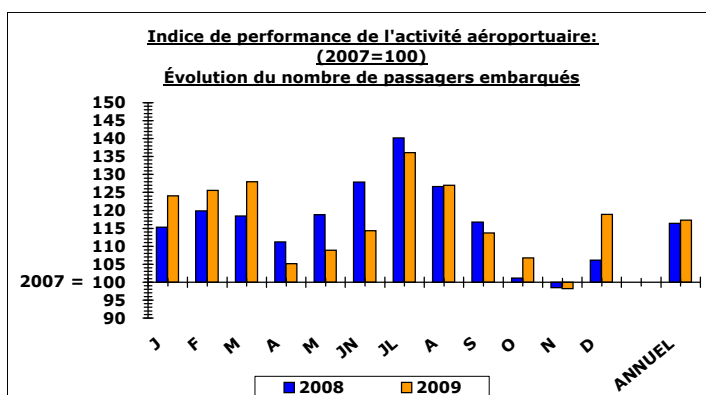
**INDICATEURS DE FRÉQUENTATION ET D'ACTIVITÉ TOURISTIQUE (2007 = 100)
DÉCEMBRE 2009 (fin)**

	2 007	2 008	2 009	
	Indice	Indice	Indice	% Var.
AÉROPORT INTERNATIONAL JEAN-LESAGE				
<i>Indice de l'évolution du nombre de passagers embarqués</i>				
Vols intérieurs				
Décembre	100,0	96,9	106,0	9,4%
Indice annuel	100,0	113,4	102,1	-10,0%
Vols transfrontaliers et internationaux				
Décembre	100,0	118,2	135,8	14,9%
Indice annuel	100,0	121,9	146,0	19,8%
Total				
Janvier	100,0	115,3	124,0	7,5%
Février	100,0	119,8	125,6	4,8%
Mars	100,0	118,4	128,0	8,1%
Avril	100,0	111,2	105,1	-5,5%
Mai	100,0	118,8	108,9	-8,3%
Juin	100,0	127,9	114,3	-10,6%
Juillet	100,0	140,2	136,1	-2,9%
Août	100,0	126,7	127,0	0,3%
Septembre	100,0	116,8	113,7	-2,6%
Octobre	100,0	101,1	106,8	5,6%
Novembre	100,0	98,4	98,2	-0,2%
Décembre	100,0	106,1	118,9	12,1%
Indice annuel	100,0	116,3	117,3	0,8%

EN BREF
AÉROPORT INTERNATIONAL JEAN-LESAGE
DÉCEMBRE: HAUSSE DE 12 POINTS
ANNUEL: HAUSSE DE 1 POINT

Commentaire:

En décembre 2009, l'achalandage à l'aéroport Jean-Lesage a augmenté de 12,1% par rapport à décembre 2008. Le nombre de passagers embarqués a augmenté de 9,4% pour les vols intérieurs et augmenté de 14,9% pour les vols transfrontaliers et internationaux. Pour les mois cumulés de janvier à décembre 2009 l'achalandage a légèrement augmenté de 0,8% par rapport à la même période l'an dernier. Le nombre de passagers embarqués a diminué de 10,0% pour les vols intérieurs et augmenté de 19,8% pour les vols transfrontaliers et internationaux pour cette même période.



**INDICATEURS DE FRÉQUENTATION ET D'ACTIVITÉ TOURISTIQUE (2002 = 100)
RÉSUMÉ 2002-2009**

	2 003 Indice	2 004 Indice	2 005 Indice	2 006 Indice	2 007 Indice	2 008 Indice	2 009 Indice
TOTAL DE L'ACTIVITÉ TOURISTIQUE							
<i>Indice composite de l'activité touristique</i>							
Janvier	110,3	106,5	112,4	113,1	116,7	113,8	112,2
Février	101,3	101,7	103,6	99,4	99,5	105,2	94,6
Mars	93,6	92,6	89,7	92,8	93,0	95,0	90,5
Avril	99,3	103,4	100,9	101,1	104,3	108,2	104,2
Mai	95,9	98,9	95,1	99,3	102,9	112,8	96,4
Juin	96,6	97,5	100,2	95,4	101,5	107,8	93,8
Juillet	87,3	97,1	100,3	93,4	95,9	107,1	96,8
Août	93,5	95,8	94,0	94,2	98,5	113,9	103,8
Septembre	90,9	100,9	98,0	99,5	101,5	107,9	98,6
Octobre	97,4	108,1	103,1	103,9	105,5	112,6	98,6
Novembre	100,0	102,4	99,0	109,5	110,4	112,1	106,4
Décembre	91,6	97,2	97,3	102,9	103,5	100,7	102,8
Indice annuel	94,8	99,1	98,6	98,7	101,3	108,1	98,7

	2 003 Indice	2 004 Indice	2 005 Indice	2 006 Indice	2 007 Indice	2 008 Indice	2 009 Indice
HÉBERGEMENT HÔTELIER							
<i>Indice de l'évolution du nombre de chambres occupées</i>							
Janvier	115,1	112,1	122,7	119,6	125,3	118,3	120,1
Février	103,1	93,7	102,0	101,7	101,4	107,6	95,7
Mars	96,0	94,0	92,0	94,4	97,8	106,5	94,6
Avril	101,0	101,4	111,3	103,0	105,4	119,2	106,0
Mai	95,8	98,6	98,5	106,7	110,0	124,4	96,9
Juin	94,1	97,6	103,2	98,6	103,4	112,3	95,9
Juillet	85,1	98,7	101,1	94,1	95,8	108,4	100,3
Août	92,7	95,1	94,2	95,2	96,9	111,6	103,2
Septembre	89,4	102,1	98,2	100,5	97,4	107,6	99,4
Octobre	98,1	112,1	106,7	106,8	109,0	121,1	101,0
Novembre	103,6	108,8	110,4	115,3	117,1	124,9	109,4
Décembre	91,9	100,9	98,4	106,4	104,9	108,3	107,3
Indice annuel	95,6	100,7	101,9	101,9	103,6	113,4	101,4

	2 003 Indice	2 004 Indice	2 005 Indice	2 006 Indice	2 007 Indice	2 008 Indice	2 009 Indice
SITES ET ATTRAITS							
<i>Indice de l'évolution de la fréquentation des sites et attractions touristiques</i>							
Janvier	97,2	113,0	114,5	120,7	120,8	118,3	105,0
Février	101,3	142,9	131,3	116,7	126,0	126,9	118,8
Mars	73,9	86,1	87,4	80,1	88,6	75,0	81,2
Avril	98,8	122,8	97,0	102,8	119,0	98,1	100,5
Mai	102,7	100,5	95,2	87,9	88,3	90,4	87,9
Juin	98,3	98,2	102,8	94,4	100,7	103,2	88,3
Juillet	83,5	89,3	97,3	89,7	87,2	90,7	77,6
Août	94,1	94,6	98,9	92,4	104,0	114,9	96,9
Septembre	85,4	94,7	93,8	88,1	102,7	108,8	83,1
Octobre	89,3	100,6	88,2	97,0	96,7	108,9	90,3
Novembre	96,5	113,0	85,6	113,6	108,4	93,3	95,7
Décembre	101,4	109,0	115,7	113,3	114,4	90,3	95,4
Indice annuel	91,7	100,8	100,1	95,8	101,2	101,3	91,0

Le meilleur indice de la période

Source : OTQ, Secteur Développement, Stratégie et Planification

**INDICATEURS DE FRÉQUENTATION ET D'ACTIVITÉ TOURISTIQUE (2002 = 100)
RÉSUMÉ 2002-2009 (fin)**

	2 003 Indice	2 004 Indice	2 005 Indice	2 006 Indice	2 007 Indice	2 008 Indice	2 009 Indice
<u>BOUTIQUES/COMMERCES DE DÉTAIL</u>							
<i>Indice de l'évolution du nombre de transactions de vente</i>							
Janvier	128,1	116,7	113,3	115,5	122,7	113,9	112,2
Février	123,0	118,3	102,1	105,8	92,1	113,4	104,4
Mars	107,3	112,6	101,3	100,8	84,9	92,5	94,7
Avril	104,6	120,0	98,0	114,2	98,0	107,4	114,3
Mai	88,6	110,6	95,5	102,4	97,1	123,2	93,4
Juin	85,2	101,8	95,0	86,8	96,2	107,6	85,9
Juillet	88,7	102,4	100,3	94,7	97,0	122,1	97,8
Août	92,8	103,8	92,8	101,4	103,0	135,1	106,3
Septembre	83,6	96,2	86,3	95,6	86,2	105,3	84,9
Octobre	84,4	96,1	88,0	90,9	73,4	81,0	74,7
Novembre	93,9	89,1	84,3	93,4	80,1	90,7	91,8
Décembre	93,6	89,6	88,5	92,0	98,6	96,4	107,2
Indice annuel	91,4	100,8	92,7	96,4	92,1	109,2	93,7

	2 003 Indice	2 004 Indice	2 005 Indice	2 006 Indice	2 007 Indice	2 008 Indice	2 009 Indice
<u>RESTAURATION</u>							
<i>Indice de l'évolution du nombre de repas servis</i>							
Janvier	103,1	94,4	98,2	101,9	102,8	105,5	103,5
Février	92,9	94,9	97,8	89,3	91,2	92,7	83,0
Mars	92,5	86,9	84,2	92,2	90,5	87,9	87,0
Avril	95,9	95,3	89,6	94,3	100,4	96,8	94,2
Mai	96,1	95,4	90,7	92,4	99,9	102,1	98,3
Juin	102,4	95,8	97,0	94,0	100,7	103,2	94,9
Juillet	90,9	95,9	100,1	93,1	98,3	106,2	98,3
Août	94,4	94,7	92,6	91,4	97,7	110,6	105,5
Septembre	96,6	102,6	102,3	102,8	110,7	106,8	105,6
Octobre	102,6	108,6	107,4	106,1	113,0	111,1	104,2
Novembre	98,2	94,9	92,5	105,5	111,2	106,9	108,0
Décembre	87,8	91,1	93,0	98,5	99,7	94,9	97,5
Indice annuel	95,8	96,0	95,7	96,1	100,9	102,5	98,8

	2 003 Indice	2 004 Indice	2 005 Indice	2 006 Indice	2 007 Indice	2 008 Indice	2 009 Indice
<u>AÉROPORT INTERNATIONAL JEAN-LESAGE</u>							
<i>Indice de l'évolution du nombre de passagers embarqués</i>							
Janvier	124,1	130,9	156,1	143,3	176,1	203,0	218,2
Février	119,3	124,3	145,9	144,3	161,3	193,2	202,5
Mars	123,2	124,5	141,3	154,1	164,6	195,1	210,9
Avril	105,9	131,2	146,7	155,2	174,9	194,5	183,8
Mai	87,4	109,7	106,3	113,1	122,6	145,7	133,6
Juin	100,4	107,1	114,4	109,1	119,9	153,4	137,1
Juillet	87,2	106,9	120,4	99,2	114,8	160,9	156,2
Août	93,0	103,8	103,3	101,4	113,0	143,2	143,6
Septembre	97,2	106,7	109,3	112,5	115,2	134,6	131,1
Octobre	93,0	112,7	125,1	123,6	132,5	134,0	141,5
Novembre	103,7	119,7	118,3	125,5	160,6	158,0	157,7
Décembre	103,6	118,3	112,8	138,3	161,1	170,9	191,6
Indice annuel	102,5	115,5	124,0	125,2	140,7	163,6	164,9

Le meilleur indice de la période

Source : OTQ, Secteur Développement, Stratégie et Planification

**NOMBRE DE VOYAGES D'UNE NUIT OU PLUS DES TOURISTES INTERNATIONAUX
AU CANADA ARRIVÉS PAR LE QUÉBEC**

	États-Unis		Outre-Mer		Total	
	2009	09/08 %	2009	09/08 %	2009	09/08 %
Janvier	73 920	0,3%	32 828	-8,0%	106 748	-2,4%
Février	90 128	-10,5%	44 160	-4,1%	134 288	-8,5%
Mars	80 954	-16,3%	34 464	-19,4%	115 418	-17,2%
Avril	108 548	2,2%	50 981	7,0%	159 529	3,6%
Mai	127 786	-5,8%	62 808	-10,0%	190 594	-7,2%
Juin	141 294	-13,8%	83 407	-9,9%	224 701	-12,4%
Juillet	209 146	-0,4%	118 815	-10,3%	327 961	-4,2%
Août	203 774	-11,5%	112 312	-11,7%	316 086	-11,6%
Septembre	139 988	5,8%	89 885	-15,6%	229 873	-3,7%
Octobre	126 143	-1,8%	72 989	4,6%	199 132	0,4%
Novembre						
Décembre						
Cumulatif	1 301 681	-5,6%	702 649	-8,8%	2 004 330	-6,7%

**NOMBRE DE VOYAGES DES RÉSIDENTS DE PAYS AUTRES QUE LES
ÉTATS-UNIS ARRIVÉS PAR LE QUÉBEC**

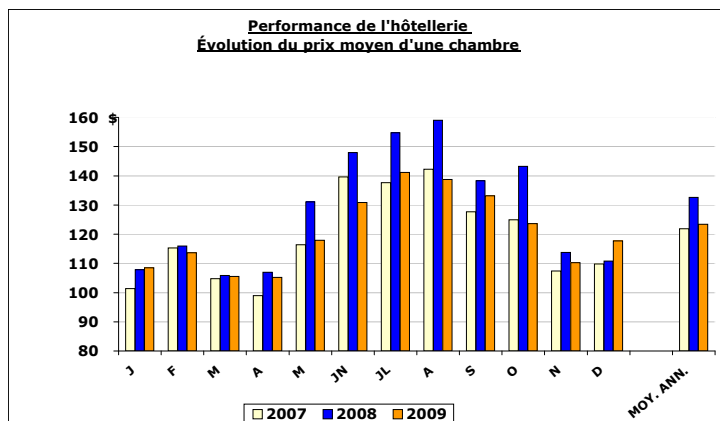
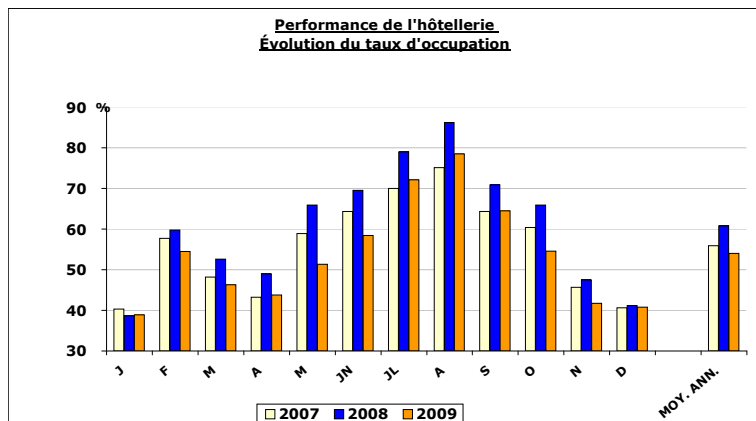
	Octobre		Cumulatif	
	2009	09/08 %	2009	09/08 %
France	23 155	-0,6%	270 817	-4,4%
Royaume-Uni	6 802	-7,7%	56 238	-23,3%
Allemagne	7 565	36,3%	46 376	-0,3%
Suisse	2 829	21,8%	31 186	13,1%
Mexique	1 200	-59,1%	29 258	-35,8%
Italie	3 570	124,4%	24 843	0,5%
Belgique	1 838	-9,0%	21 599	-3,3%
Espagne	1 663	31,1%	16 682	-7,3%
Pays-Bas	1 223	-4,7%	12 528	-8,5%
Australie	1 334	2,9%	10 707	-14,7%
Autres pays	21 810	4,5%	182 415	-10,0%
Total	72 989	4,6%	702 649	-8,8%

Source : Statistique Canada, Voyages internationaux, cat #66-001-PIF

STATISTIQUES HÔTELIÈRES - RÉGION TOURISTIQUE DE QUÉBEC
DÉCEMBRE 2009

		Nombre de chambres												Ensemble			
		4 à 39				40 à 199				200 et +				2007	2008	2009	% Var
		2007	2008	2009	% Var	2007	2008	2009	% Var	2007	2008	2009	% Var	2007	2008	2009	% Var
Janvier	Chambres disponibles	2 277	2 217	2 211	-0,3%	5 663	5 316	5 413	1,8%	3 941	4 169	4 170	0,0%	11 880	11 701	11 797	0,8%
	Taux d'occupation	27,0	25,5	25,7	0,8%	43,7	40,2	42,4	5,5%	43,3	43,8	41,3	-5,7%	40,3	38,7	38,9	0,5%
	Prix moyen	80,50 \$	99,10 \$	108,50 \$	9,5%	94,80 \$	99,30 \$	101,70 \$	2,4%	119,10 \$	120,40 \$	116,90 \$	-2,9%	101,40 \$	107,80 \$	108,50 \$	0,6%
Février	Chambres disponibles	2 324	2 273	2 292	0,8%	5 675	5 355	5 442	1,6%	3 936	4 169	4 170	0,0%	11 935	11 797	11 906	0,9%
	Taux d'occupation	38,1	35,6	32,7	-8,1%	58,0	62,9	56,2	-10,7%	68,8	69,1	64,1	-7,2%	57,7	59,8	54,5	-8,9%
	Prix moyen	85,60 \$	107,80 \$	102,00 \$	-5,4%	102,50 \$	105,50 \$	102,80 \$	-2,6%	140,30 \$	130,20 \$	129,00 \$	-0,9%	115,30 \$	116,00 \$	113,60 \$	-2,1%
Mars	Chambres disponibles	2 295	2 227	2 179	-2,2%	5 699	5 524	5 667	2,6%	3 936	4 169	4 170	0,0%	11 928	11 918	12 018	0,8%
	Taux d'occupation	31,2	31,0	27,7	-10,6%	50,4	54,4	49,0	-9,9%	55,1	62,0	52,1	-16,0%	48,2	52,6	46,3	-12,0%
	Prix moyen	83,70 \$	99,20 \$	92,40 \$	-6,9%	97,30 \$	98,10 \$	97,40 \$	-0,7%	122,00 \$	116,80 \$	119,20 \$	2,1%	104,80 \$	105,90 \$	105,50 \$	-0,4%
Avril	Chambres disponibles	2 256	2 248	2 191	-2,5%	5 671	5 435	5 414	-0,4%	3 936	4 169	4 170	0,0%	11 862	11 848	11 777	-0,6%
	Taux d'occupation	28,4	26,3	24,4	-7,2%	42,8	52,4	46,0	-12,2%	52,4	56,9	51,0	-10,4%	43,2	49,0	43,8	-10,6%
	Prix moyen	76,10 \$	81,60 \$	89,70 \$	9,9%	92,30 \$	97,40 \$	98,50 \$	1,1%	114,10 \$	125,20 \$	116,70 \$	-6,8%	99,00 \$	107,00 \$	105,20 \$	-1,7%
Mai	Chambres disponibles	2 405	2 409	2 363	-1,9%	5 364	5 552	5 607	1,0%	4 227	4 169	4 173	0,1%	11 998	12 130	12 145	0,1%
	Taux d'occupation	35,4	42,8	33,5	-21,7%	59,0	68,2	51,8	-24,0%	72,0	76,3	60,4	-20,8%	58,9	65,9	51,3	-22,2%
	Prix moyen	77,00 \$	103,97 \$	85,40 \$	-17,9%	104,90 \$	121,10 \$	106,00 \$	-12,5%	139,10 \$	151,70 \$	141,90 \$	-6,5%	116,40 \$	131,10 \$	117,90 \$	-10,1%
Juin	Chambres disponibles	2 506	2 548	2 500	-1,9%	5 406	5 473	5 708	4,3%	4 227	4 170	4 173	0,1%	12 141	12 191	12 383	1,6%
	Taux d'occupation	42,2	50,2	39,4	-21,5%	67,5	71,1	58,6	-17,6%	73,1	79,2	69,5	-12,2%	64,3	69,5	58,4	-16,0%
	Prix moyen	90,20 \$	105,30 \$	95,20 \$	-9,6%	144,20 \$	135,30 \$	123,90 \$	-8,4%	150,90 \$	179,10 \$	151,00 \$	-15,7%	139,60 \$	148,00 \$	130,90 \$	-11,6%
Juillet	Chambres disponibles	2 545	2 531	2 524	-0,3%	5 570	5 561	5 718	2,8%	4 098	4 170	4 173	0,1%	12 211	12 261	12 416	1,3%
	Taux d'occupation	59,8	66,0	61,4	-7,0%	69,3	76,2	71,4	-6,3%	77,3	90,6	79,3	-12,5%	70,0	79,0	72,1	-8,7%
	Prix moyen	98,80 \$	119,20 \$	113,00 \$	-5,2%	135,60 \$	143,20 \$	135,70 \$	-5,2%	158,60 \$	183,40 \$	160,60 \$	-12,4%	137,60 \$	154,70 \$	141,10 \$	-8,8%
Août	Chambres disponibles	2 573	2 550	2 484	-2,6%	5 498	5 553	5 774	4,0%	4 169	4 170	4 229	1,4%	12 240	12 274	12 489	1,8%
	Taux d'occupation	64,2	75,9	69,1	-9,0%	75,3	85,3	76,1	-10,8%	81,4	93,8	87,1	-7,1%	75,1	86,2	78,5	-8,9%
	Prix moyen	105,50 \$	119,00 \$	109,70 \$	-7,8%	137,50 \$	149,80 \$	134,30 \$	-10,3%	165,90 \$	189,80 \$	157,00 \$	-17,3%	142,30 \$	159,00 \$	138,70 \$	-12,8%
Septembre	Chambres disponibles	2 524	2 532	2 495	-1,5%	5 506	5 534	5 590	1,0%	4 169	4 170	4 229	1,4%	12 200	12 236	12 413	1,4%
	Taux d'occupation	46,3	51,2	46,8	-8,6%	68,3	71,6	66,5	-7,1%	69,9	82,2	72,2	-12,2%	64,3	70,9	64,5	-9,0%
	Prix moyen	89,80 \$	121,70 \$	106,80 \$	-12,2%	122,50 \$	130,20 \$	122,40 \$	-6,0%	149,50 \$	154,50 \$	156,60 \$	1,4%	127,70 \$	138,30 \$	133,20 \$	-3,7%
Octobre	Chambres disponibles	2 395	2 462	2 273	-7,7%	5 348	5 512	5 728	3,9%	4 169	4 170	4 229	1,4%	11 913	12 144	12 234	0,7%
	Taux d'occupation	41,1	45,5	38,0	-16,5%	61,2	64,4	56,0	-13,0%	70,3	80,0	61,3	-23,4%	60,4	65,9	54,6	-17,1%
	Prix moyen	86,30 \$	102,70 \$	94,90 \$	-7,6%	114,40 \$	125,50 \$	110,90 \$	-11,6%	149,70 \$	175,90 \$	148,90 \$	-15,3%	124,90 \$	143,20 \$	123,60 \$	-13,7%
Novembre	Chambres disponibles	2 172	2 195	2 035	-7,3%	5 158	5 431	5 514	1,5%	4 169	4 170	4 230	1,4%	11 500	11 800	11 778	-0,2%
	Taux d'occupation	28,0	25,3	25,5	0,8%	44,2	46,6	42,5	-8,8%	56,6	60,1	48,6	-19,1%	45,7	47,5	41,7	-12,2%
	Prix moyen	78,20 \$	79,20 \$	83,30 \$	5,2%	100,50 \$	103,40 \$	103,20 \$	-0,2%	121,20 \$	131,50 \$	125,10 \$	-4,9%	107,40 \$	113,80 \$	110,20 \$	-3,2%
Décembre	Chambres disponibles	2 191	2 196	2 109	-4,0%	5 279	5 461	5 572	2,0%	4 170	4 170	4 164	-0,1%	11 642	11 830	11 846	0,1%
	Taux d'occupation	30,2	27,7	25,0	-9,7%	42,7	43,5	42,7	-1,8%	43,2	45,1	46,1	2,2%	40,6	41,2	40,8	-1,0%
	Prix moyen	95,90 \$	109,60 \$	116,00 \$	5,8%	100,90 \$	102,20 \$	106,20 \$	3,9%	125,70 \$	121,50 \$	132,50 \$	9,1%	109,80 \$	110,80 \$	117,70 \$	6,2%
Moyenne annuelle	Chambres disponibles	2 372	2 366	2 305	-2,6%	5 486	5 476	5 606	2,4%	4 097	4 170	4 190	0,5%	11 955	12 012	12 102	0,7%
	Taux d'occupation	40,0	42,9	38,3	-10,7%	56,9	61,5	55,1	-10,4%	63,8	69,9	61,1	-12,6%	55,9	60,8	54,0	-11,2%
	Prix moyen	89,90 \$	108,36 \$	101,94 \$	-5,9%	115,38 \$	121,50 \$	114,61 \$	-5,7%	141,22 \$	153,85 \$	141,15 \$	-8,3%	121,91 \$	132,62 \$	123,36 \$	-7,0%

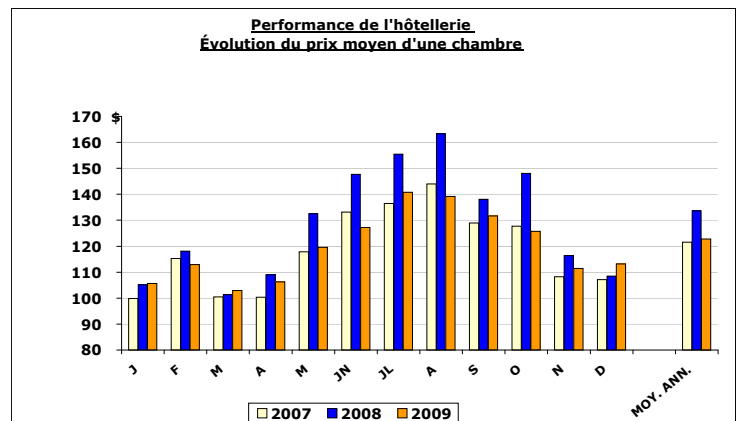
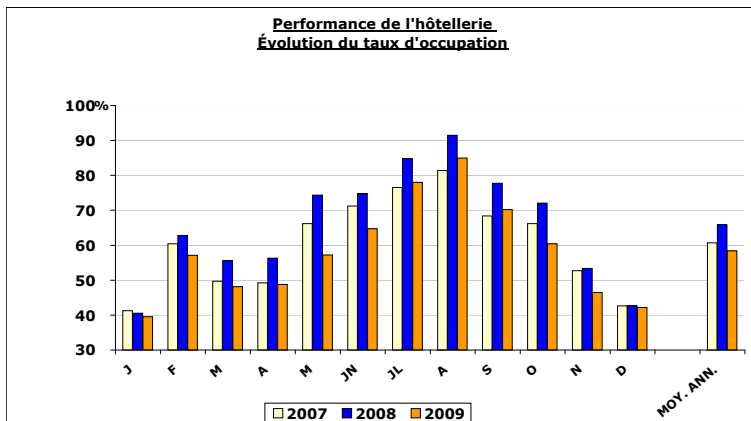
Région touristique de Québec



STATISTIQUES HÔTELIÈRES - VILLE DE QUÉBEC
DÉCEMBRE 2009

		Nombre de chambres															
		4 à 39				40 à 199				200 et +				Ensemble			
		2007	2008	2009	% Var	2007	2008	2009	% Var	2007	2008	2009	% Var	2007	2008	2009	% Var
Janvier	Chambres disponibles	1 264	1 184	1 197	1,1%	4 612	4 296	4 481	4,3%	3 701	3 929	3 930	0,0%	9 569	9 408	9 610	2,1%
	Taux d'occupation	30,4	28,6	25,2	-11,9%	43,8	41,1	42,2	2,7%	43,1	43,4	40,8	-6,0%	41,3	40,5	39,5	-2,5%
	Prix moyen	66,20 \$	75,40 \$	73,60 \$	-2,4%	93,40 \$	98,00 \$	102,20 \$	4,3%	116,50 \$	118,30 \$	115,40 \$	-2,5%	99,90 \$	105,10 \$	105,60 \$	0,5%
Février	Chambres disponibles	1 289	1 255	1 279	1,9%	4 631	4 328	4 472	3,3%	3 696	3 929	3 930	0,0%	9 608	9 512	9 682	1,8%
	Taux d'occupation	39,4	37,1	33,6	-9,4%	59,4	64,3	57,5	-10,6%	69,3	69,2	64,3	-7,1%	60,4	62,8	57,1	-9,1%
	Prix moyen	75,70 \$	91,50 \$	88,60 \$	-3,2%	100,60 \$	107,60 \$	103,00 \$	-4,3%	138,50 \$	132,90 \$	127,30 \$	-4,2%	115,20 \$	118,10 \$	112,90 \$	-4,4%
Mars	Chambres disponibles	1 264	1 221	1 230	0,7%	4 684	4 530	4 642	2,5%	3 696	3 929	3 930	0,0%	9 630	9 677	9 803	1,3%
	Taux d'occupation	32,0	32,2	28,4	-11,8%	51,6	56,5	50,1	-11,3%	54,3	61,9	51,8	-16,3%	49,7	55,6	48,1	-13,5%
	Prix moyen	75,50 \$	76,70 \$	76,60 \$	-0,1%	93,40 \$	95,10 \$	95,70 \$	0,6%	116,40 \$	111,70 \$	115,80 \$	3,7%	100,50 \$	101,30 \$	102,90 \$	1,6%
Avril	Chambres disponibles	1 264	1 250	1 283	2,6%	4 656	4 408	4 605	4,5%	3 696	3 929	3 930	0,0%	9 611	9 585	9 819	2,4%
	Taux d'occupation	35,6	36,9	30,3	-17,9%	49,2	59,2	50,4	-14,9%	54,1	59,3	53,0	-10,6%	49,2	56,3	48,8	-13,3%
	Prix moyen	76,40 \$	78,60 \$	87,00 \$	10,7%	93,60 \$	99,90 \$	99,50 \$	-0,4%	114,10 \$	125,50 \$	117,10 \$	-6,7%	100,40 \$	109,00 \$	106,30 \$	-2,5%
Mai	Chambres disponibles	1 385	1 349	1 318	-2,3%	4 438	4 540	4 654	2,5%	3 987	3 929	3 933	0,1%	9 811	9 819	9 907	0,9%
	Taux d'occupation	46,1	59,8	43,3	-27,6%	64,0	75,0	57,1	-23,9%	75,6	78,5	62,0	-21,0%	66,2	74,3	57,2	-23,0%
	Prix moyen	77,30 \$	103,90 \$	88,20 \$	-15,1%	103,00 \$	120,70 \$	104,90 \$	-13,1%	139,90 \$	152,80 \$	143,00 \$	-6,4%	117,80 \$	132,50 \$	119,60 \$	-9,7%
Juin	Chambres disponibles	1 402	1 399	1 371	-2,0%	4 463	4 543	4 723	4,0%	3 987	3 930	3 933	0,1%	9 853	9 872	10 027	1,6%
	Taux d'occupation	54,4	64,2	47,5	-26,0%	73,1	73,8	63,8	-13,6%	75,1	79,7	71,6	-10,2%	71,2	74,8	64,7	-13,5%
	Prix moyen	88,20 \$	109,40 \$	100,30 \$	-8,3%	124,60 \$	126,20 \$	109,10 \$	-13,5%	153,10 \$	181,20 \$	152,60 \$	-15,8%	133,10 \$	147,70 \$	127,20 \$	-13,9%
Juillet	Chambres disponibles	1 415	1 404	1 408	0,3%	4 529	4 571	4 735	3,6%	3 855	3 930	3 933	0,1%	9 796	9 905	10 077	1,7%
	Taux d'occupation	69,5	79,4	71,1	-10,5%	76,2	81,7	77,0	-5,8%	79,5	90,5	81,4	-10,1%	76,5	84,8	78,0	-8,0%
	Prix moyen	102,00 \$	119,70 \$	115,90 \$	-3,2%	124,50 \$	138,90 \$	129,20 \$	-7,0%	160,50 \$	184,00 \$	161,70 \$	-12,1%	136,50 \$	155,40 \$	140,80 \$	-9,4%
Août	Chambres disponibles	1 437	1 426	1 396	-2,1%	4 517	4 574	4 721	3,2%	3 929	3 930	3 989	1,5%	9 883	9 930	10 107	1,8%
	Taux d'occupation	76,3	86,9	80,1	-7,8%	81,1	90,1	82,3	-8,7%	83,6	94,9	89,8	-5,4%	81,4	91,5	85,0	-7,1%
	Prix moyen	105,00 \$	122,00 \$	110,00 \$	-9,8%	133,50 \$	148,70 \$	130,00 \$	-12,6%	168,50 \$	193,00 \$	158,00 \$	-18,1%	144,00 \$	163,40 \$	139,20 \$	-14,8%
Septembre	Chambres disponibles	1 421	1 423	1 400	-1,6%	4 523	4 565	4 724	3,5%	3 929	3 930	3 989	1,5%	9 873	9 918	10 113	2,0%
	Taux d'occupation	57,9	67,9	59,4	-12,5%	70,5	75,2	70,0	-6,9%	69,9	84,2	74,3	-11,8%	68,4	77,7	70,2	-9,7%
	Prix moyen	96,70 \$	131,90 \$	107,20 \$	-18,7%	115,70 \$	122,40 \$	114,40 \$	-6,5%	154,20 \$	156,30 \$	157,60 \$	0,8%	129,00 \$	138,10 \$	131,60 \$	-4,7%
Octobre	Chambres disponibles	1 320	1 411	1 269	-10,1%	4 404	4 483	4 728	5,5%	3 929	3 930	3 989	1,5%	9 649	9 824	9 988	1,7%
	Taux d'occupation	52,6	58,3	47,4	-18,7%	64,8	68,5	61,1	-10,8%	72,6	81,3	63,5	-21,9%	66,2	72,1	60,4	-16,2%
	Prix moyen	87,80 \$	104,70 \$	92,80 \$	-11,4%	114,80 \$	128,90 \$	111,30 \$	-13,7%	151,80 \$	177,60 \$	149,90 \$	-15,6%	127,70 \$	148,00 \$	125,80 \$	-15,0%
Novembre	Chambres disponibles	1 186	1 213	1 132	-6,7%	4 259	4 443	4 673	5,2%	3 929	3 930	3 990	1,5%	9 372	9 589	9 793	2,1%
	Taux d'occupation	36,7	32,2	30,6	-5,0%	50,2	50,9	46,7	-8,3%	60,3	62,7	50,7	-19,1%	52,7	53,4	46,5	-12,9%
	Prix moyen	69,90 \$	77,60 \$	73,80 \$	-4,9%	101,20 \$	106,20 \$	104,60 \$	-1,5%	121,60 \$	132,00 \$	125,40 \$	-5,0%	108,20 \$	116,40 \$	111,50 \$	-4,2%
Décembre	Chambres disponibles	1 190	1 181	1 146	-3,0%	4 282	4 483	4 637	3,4%	3 930	3 930	3 925	-0,1%	9 399	9 593	9 710	1,2%
	Taux d'occupation	34,3	30,4	25,2	-17,1%	44,5	43,6	43,2	-0,9%	43,1	45,2	45,9	1,5%	42,6	42,6	42,2	-0,9%
	Prix moyen	75,80 \$	84,40 \$	81,00 \$	-4,0%	99,70 \$	103,20 \$	104,40 \$	1,2%	122,90 \$	119,30 \$	128,00 \$	7,3%	107,10 \$	108,50 \$	113,20 \$	4,3%
Moyenne annuelle	Chambres disponibles	1 320	1 310	1 286	-1,8%	4 499	4 481	4 651	3,8%	3 856	3 930	3 950	0,5%	9 672	9 720	9 887	1,7%
	Taux d'occupation	48,0	52,6	44,7	-15,0%	60,7	65,2	58,6	-10,1%	65,2	70,9	62,5	-11,8%	60,7	65,8	58,4	-11,2%
	Prix moyen	87,45 \$	106,07 \$	97,39 \$	-8,2%	110,70 \$	119,95 \$	111,21 \$	-7,3%	141,90 \$	154,56 \$	141,28 \$	-8,6%	121,52 \$	133,59 \$	122,75 \$	-8,1%

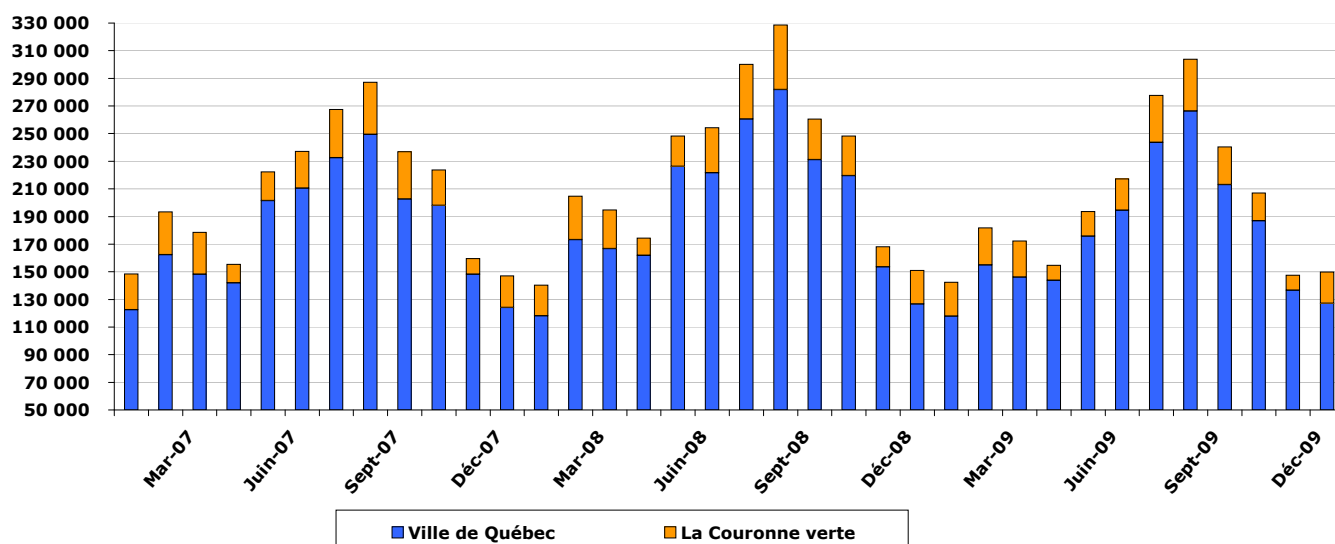
Ville de Québec



STATISTIQUES HÔTELIÈRES - CHAMBRES OCCUPÉES
DÉCEMBRE 2009

		Ville de Québec				La Couronne verte (les 4 MRC)				Ensemble de la région de Québec			
		2007	2008	2009	% Var	2007	2008	2009	% Var	2007	2008	2009	% Var
Janvier	Quotidiennement Mensuellement	3 953 122 552	3 811 118 135	3 801 117 818	-0,3% -0,3%	837 25 945	715 22 180	792 24 545	10,8% 10,7%	4 791 148 536	4 524 140 255	4 593 142 371	1,5% 1,5%
Février	Quotidiennement Mensuellement	5 799 162 363	5 970 173 124	5 530 154 836	-7,4% -10,6%	1 103 30 891	1 088 31 557	959 26 850	-11,9% -14,9%	6 881 192 680	7 049 204 434	6 492 181 770	-7,9% -11,1%
Mars	Quotidiennement Mensuellement	4 784 148 300	5 379 166 759	4 711 146 032	-12,4% -12,4%	976 30 258	899 27 878	849 26 333	-5,6% -5,5%	5 752 178 302	6 273 194 452	5 560 172 357	-11,4% -11,4%
Avril	Quotidiennement Mensuellement	4 730 141 891	5 396 161 870	4 794 143 816	-11,2% -11,2%	451 13 524	413 12 394	366 10 976	-11,4% -11,4%	5 129 153 862	5 801 174 017	5 154 154 634	-11,2% -11,1%
Mai	Quotidiennement Mensuellement	6 496 201 377	7 296 226 180	5 668 175 718	-22,3% -22,3%	675 20 932	712 22 070	577 17 876	-19,0% -19,0%	7 066 219 061	7 996 247 864	6 225 192 972	-22,1% -22,1%
Juin	Quotidiennement Mensuellement	7 018 210 532	7 384 221 505	6 486 194 588	-12,2% -12,2%	885 26 547	1 095 32 839	755 22 644	-31,1% -31,0%	7 806 234 170	8 474 254 233	7 236 217 086	-14,6% -14,6%
Juillet	Quotidiennement Mensuellement	7 498 232 443	8 403 260 493	7 856 243 522	-6,5% -6,5%	1 128 34 961	1 281 39 715	1 097 34 022	-14,4% -14,3%	8 552 265 127	9 684 300 195	8 952 277 503	-7,6% -7,6%
Août	Quotidiennement Mensuellement	8 044 249 367	9 090 281 780	8 590 266 302	-5,5% -5,5%	1 222 37 869	1 510 46 818	1 214 37 621	-19,6% -19,6%	9 189 284 869	10 585 328 139	9 798 303 728	-7,4% -7,4%
Septembre	Quotidiennement Mensuellement	6 756 202 687	7 707 231 204	7 103 213 092	-7,8% -7,8%	1 138 34 154	980 29 386	910 27 312	-7,1% -7,1%	7 848 235 443	8 676 260 272	8 010 240 313	-7,7% -7,7%
Octobre	Quotidiennement Mensuellement	6 388 198 025	7 084 219 613	6 028 186 862	-14,9% -14,9%	830 25 731	920 28 520	650 20 158	-29,3% -29,3%	7 198 223 234	7 998 247 930	6 675 206 926	-16,5% -16,5%
Novembre	Quotidiennement Mensuellement	4 939 148 163	5 117 153 521	4 550 136 507	-11,1% -11,1%	382 11 460	484 14 508	369 11 072	-23,8% -23,7%	5 257 157 695	5 611 168 319	4 915 147 442	-12,4% -12,4%
Décembre	Quotidiennement Mensuellement	4 004 124 113	4 089 126 757	4 097 127 007	0,2% 0,2%	741 22 958	781 24 199	734 22 759	-6,0% -6,0%	4 742 146 392	4 872 151 022	4 831 149 767	-0,8% -0,8%
Moyenne annuelle	Quotidienne	5 867	6 394	5 768	-9,8%	864	907	773	-14,8%	6 684	7 295	6 537	-10,4%
Moyenne annuelle	Mensuel	178 484	195 078	175 508	-10,0%	26 269	27 672	23 514	-15,0%	203 281	222 594	198 906	-10,6%
Total annuel		2 141 813	2 340 941	2 106 100	-10,0%	315 230	332 064	282 168	-15,0%	2 439 371	2 671 132	2 386 869	-10,6%

Performance de l'hôtellerie
Évolution des chambres occupées



Source : Institut de la statistique du Québec (compilation spéciale OTQ)

BUREAUX D'INFORMATION TOURISTIQUE (BIT)



	Interventions									
	Actes de renseignements				Nombre de visiteurs					
	2007	2008	2009	% Var	2007	2008	2009	% Var	Moyenne de visiteurs par acte	2008
Janvier	1 303	1 105	815	-26,2%	3 191	2 437	1 657	-32,0%	2,2	2,0
Février	1 751	1 722	1 424	-17,3%	4 950	4 808	4 001	-16,8%	2,8	2,8
Mars	1 764	1 512	1 386	-8,3%	4 645	3 726	3 329	-10,7%	2,5	2,4
Avril	2 024	1 891	1 722	-8,9%	4 695	4 025	4 406	9,5%	2,1	2,6
Mai	3 920	4 191	3 737	-10,8%	9 597	10 941	9 213	-15,8%	2,6	2,5
Juin	7 184	9 685	6 806	-29,7%	19 014	25 265	16 252	-35,7%	2,6	2,4
Juillet	15 212	23 065	16 060	-30,4%	42 702	62 314	43 287	-30,5%	2,7	2,7
Août	14 206	25 339	18 015	-28,9%	41 989	70 952	51 837	-26,9%	2,8	2,9
Septembre	6 947	8 172	8 325	1,9%	17 805	19 322	19 581	1,3%	2,4	2,4
Octobre	5 868	4 684	6 180	31,9%	13 691	11 260	13 304	18,2%	2,4	2,2
Novembre	1 122	965	1 012	4,9%	2 460	2 195	2 072	-5,6%	2,3	2,0
Décembre	990	697	875	25,5%	2 514	1 671	2 088	25,0%	2,4	2,4
Total annuel	62 291	83 028	66 357	-20,1%	167 253	218 916	171 027	-21,9%	2,6	2,6

Hausse des interventions au comptoir de 25,5% dans les BIT en décembre 2009

Le mois de décembre 2009 a connu une hausse des interventions au comptoir de 25,5% dans les BIT de la région de Québec comparativement au mois de décembre 2008. Le nombre de visiteurs a pour sa part augmenté de 25,0% en décembre 2009 par rapport à décembre 2008.

Au BIT de Tourisme Québec (12, rue Ste-Anne), on observait une hausse des requêtes en décembre 2009 de 5,4%.

Parmi les autres types d'interventions effectuées par le personnel des BIT en décembre 2009 par rapport à décembre 2008, mentionnons:

- une hausse des envois et réponses par courrier postal de 39,3%;
- Une hausse de 93,1% des réponses via Internet;
- une hausse de 37,3% des ventes de services (réservations d'hébergement et prestations touristiques);
- une hausse des interventions téléphoniques de 14,0%;

De façon globale, le mois de décembre 2009 a connu une hausse des demandes d'information, toutes formes confondues, de 39,0% comparativement à décembre 2008.

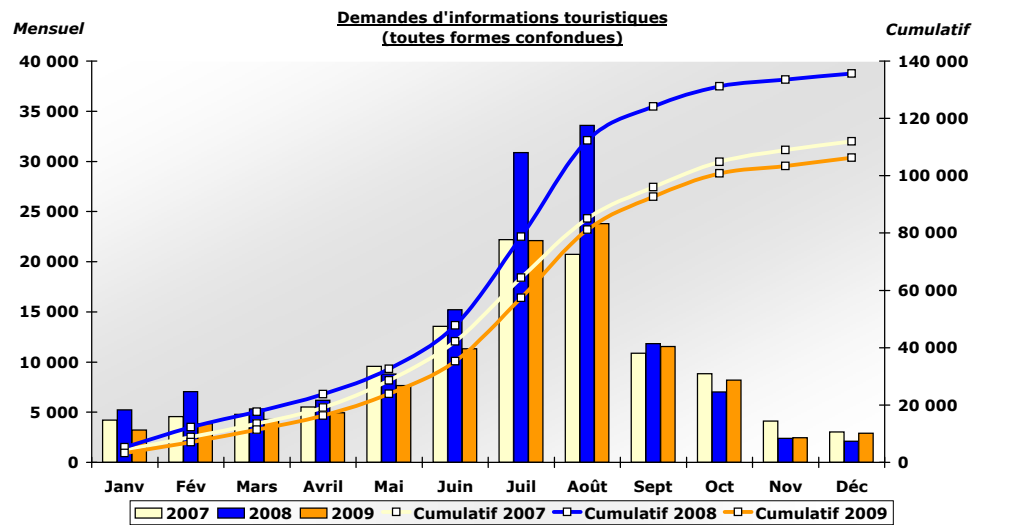
Pour la période de janvier à décembre 2009, les demandes d'informations, toutes formes confondues, ont diminué de 21,7% par rapport à l'année dernière.

	Interventions téléphoniques			
	2007	2008	2009	% Var
Décembre	821	564	643	14,0%
Total annuel	16 430	20 117	15 052	-25,2%

	Envois et réponses par courrier postal			
	2007	2008	2009	% Var
Décembre	515	346	482	39,3%
Total annuel	17 771	14 376	9 241	-35,7%

	Réponses au courriel via Internet			
	2007	2008	2009	% Var
Décembre	609	433	836	93,1%
Total annuel	11 734	12 962	11 198	-13,6%

	Ventes de services (réservations d'hébergement et prestations touristiques)			
	2007	2008	2009	% Var
Décembre	82	51	70	37,3%
Total annuel	3 770	5 169	4 386	-15,1%



Source : Étude dans les bureaux d'information touristique, OTQ

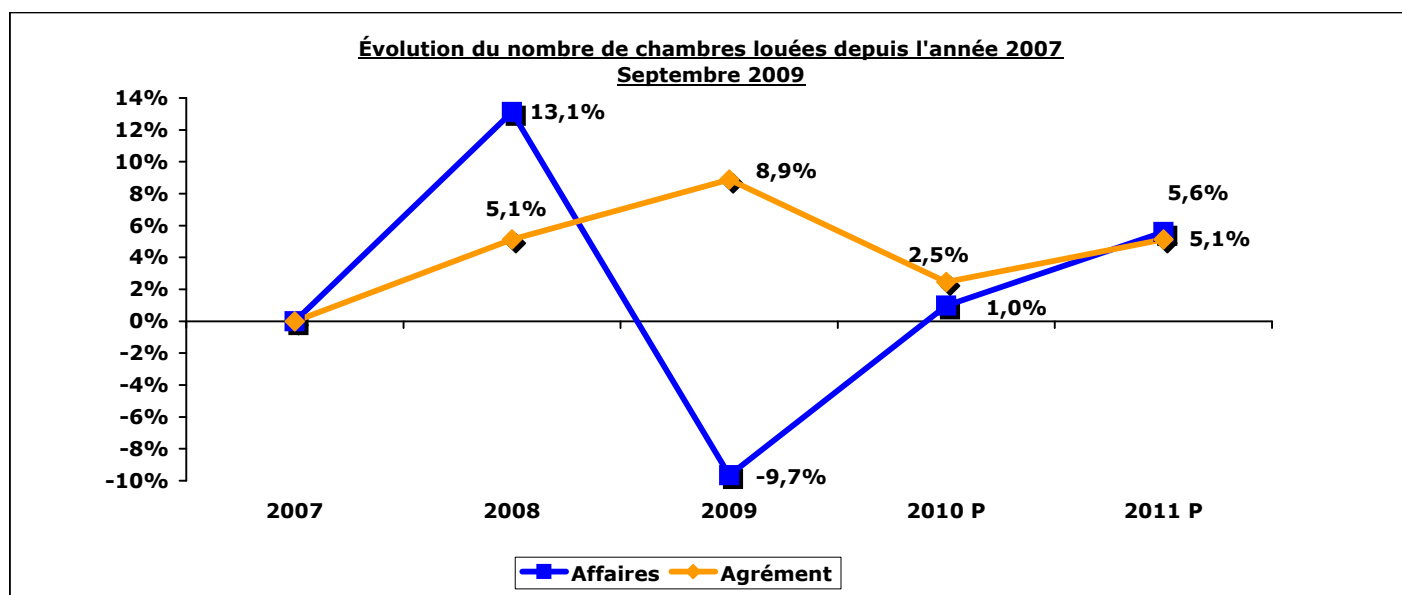
	Demandes d'informations (toutes formes confondues)	
	Décembre	Total
2007	3 017	111 996
2008	2 091	135 652
2009	2 906	106 234
%Var	39,0%	-21,7%

CALENDRIER DYNAMIQUE DE L'OCCUPATION DU PARC HÔTELIER (BACKLOG)
SEPTEMBRE 2009

Données recueillies auprès de 15 des principaux établissements hôteliers de la région

	2007		2008		2009 P		2010 P		2011 P		2012 P	
	%		%		%		%		%		%	
Chambres louées ('000)												
Marché affaire												
Groupes - congrès	782	37%	917	39%	688	32%	804	37%	844	37%		
Individuels - corporatif	346	16%	359	15%	331	16%	335	15%	347	15%		
	1 128	53%	1 276	55%	1 019	48%	1 139	52%	1 191	53%		
Marché agrément												
Groupes - tours	251	12%	268	11%	267	13%	270	12%	271	12%		
Individuels	762	36%	797	34%	836	39%	768	35%	794	35%		
	1 013	47%	1 065	45%	1 103	52%	1 038	48%	1 065	47%		
Total groupes	1 033	48%	1 185	51%	955	45%	1 074	49%	1 115	49%		
Total individuels	1 108	52%	1 156	49%	1 167	55%	1 103	51%	1 141	51%		
Total	2 141		2 341		2 122		2 177		2 256			

P : Chambres réservées; données prévisionnelles sujettes à changement



Source: PriceWaterhouseCoopers

**DONNÉES SOCIO-ÉCONOMIQUES DE LA RÉGION
DÉCEMBRE 2009**

	Région de Québec			Province de Québec			Canada		
	Déc. 2008	Déc. 2009	%var	Déc. 2008	Déc. 2009	%var	Déc. 2008	Déc. 2009	%var
Population 15 ans et plus ('000)	569,9	575,0	0,9%	6 395,5	6 465,3	1,1%	27 098,7	27 490,7	1,4%
Population active ('000)	367,0	371,4	1,2%	4 176,5	4 172,8	-0,1%	18 155,8	18 259,7	0,6%
Emploi ('000)	352,3	352,4	0,0%	3 883,8	3 851,7	-0,8%	17 010,5	16 826,5	-1,1%
Chômage ('000)	14,7	19,1	29,9%	292,7	321,1	9,7%	1 145,3	1 433,3	25,1%
Taux de chômage (%)	4,0	5,1	27,5%	7,0	7,7	10,0%	6,3	7,8	23,8%
Indice des prix à la consommation (2002=100)	111,3	114,0	2,4%	111,7	114,0	2,1%	113,3	114,8	1,3%

Source : Statistiques Canada, CANSIM II

**BREF PROFIL DÉMOGRAPHIQUE DE
LA RÉGION EN 2006**

	POPULATION EN 2006	SUPERFICIE KM ²
Ville de Québec	491 140	464,3
La Cité (1)	62 330	13,9
Les Rivières (2)	62 585	51,9
Sainte-Foy - Sillery (3)	71 475	29,4
Charlesbourg (4)	72 810	66,9
Beauport (5)	74 865	78,9
Limoilou (6)	45 245	9,9
La-Haute-Saint-Charles (7)	48 945	71,9
Laurentien (8)	52 885	141,5
L'Ancienne-Lorette	16 717	8,0
Saint-Augustin-de-Desmaures	17 477	105,0
MRC de La Côte-de-Beaupré	22 842	707,2
MRC de L'Île-d'Orléans	6 746	191,8
MRC de Portneuf	46 727	4 095,7
MRC de La Jacques-Cartier	30 835	3 310,1
TOTAL	632 484	8 882,1

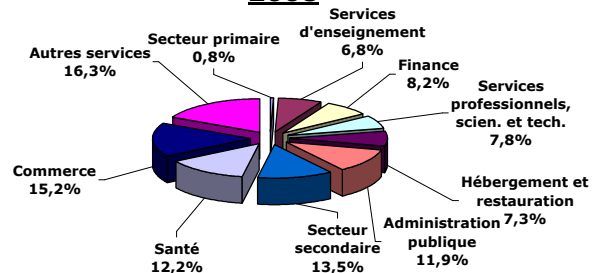
Source : Statistique Canada, Recensement 2006

DISTANCES ROUTIÈRES DE QUÉBEC

	KM
Montréal	253
Ottawa	453
Boston	761
Toronto	798
New York	863
Philadelphie	995
Halifax	1043
Détroit	1194
Washington	1295
Chicago	1621

Source : Transport Québec

**Répartition de l'emploi dans la région
par secteur d'activité économique en
2008**



Source : Statistiques Canada, Enquête sur la population active

TEMPÉRATURES

	Moyenne (30 ans) °C	Moyenne 2009 °C
Janvier		
Moyenne minimum	-17,6	-21,2
Moyenne maximum	-7,9	-10,6
Juillet		
Moyenne minimum	13,4	13,5
Moyenne maximum	25,0	22,0

PRÉCIPITATIONS

Moyenne annuelle-pluie (mm)	1230,3	1113,6
------------------------------------	--------	--------

Source : Environnement Canada

Emplois associés à l'activité touristique en 2007

Emplois directs	20 700
Emplois indirects	8 300
Total	29 000

Source : OTQ, Secteur Développement, Stratégie et Planification

BREF PROFIL DES TOURISTES VISITANT LA RÉGION EN 2007
(les résultats de cette enquête sont mis à jour annuellement)

Touristes:	Provenance		Nuitées totales		Dépenses totales	
	(visites-personnes)					
	'000	%	'000	%	'000 \$	%
Québec	2 965	66,2%	6 144	54,0%	601 481	43,5%
Reste du Canada	383	8,5%	1 157	10,2%	160 176	11,6%
Total-Canada	3 348	74,7%	7 301	64,2%	761 657	55,1%
États-Unis	650	14,5%	1 935	17,0%	381 251	27,6%
Outre-mer	484	10,8%	2 143	18,8%	239 333	17,3%
Total	4 482	100,0%	11 379	100,0%	1 382 241	100,0%

	Dépenses moyennes de séjour	Durée moyenne de séjour (nuitées)	Dépenses moyennes par nuitée
	\$		\$
Québec	169,51	2,11	80,47
Reste du Canada	363,05	3,05	118,92
Total-Canada	190,92	2,21	86,35
États-Unis	587,00	3,02	194,65
Outre-mer	494,18	4,97	99,37
Total	269,80	2,54	106,30

Excursionnistes:	Provenance		Dépenses totales	
	(visites-personnes)			
	'000	%	'000 \$	%
Québec	3 575	94,9%	247 863	94,3%
Reste du Canada	67	1,8%	7 919	3,1%
Total-Canada	3 642	96,7%	255 782	97,4%
États-Unis	56	1,5%	3 754	1,4%
Outre-mer	69	1,8%	3 183	1,2%
Total	3 767	100,0%	262 719	100,0%
Visiteurs:	8 249	100,0%	1 644 960	100,0%

Définitions:

Visiteur: Toute personne de passage dans la région et dont le lieu de résidence se situe à l'extérieur d'un rayon de 40km.

Touriste: Visiteur séjournant au moins une nuit dans la région.

Excursionniste: Visiteur ne séjournant pas une nuit dans la région.

Source : Statistiques Canada, projet CITIES 2007 (compilation spéciale OTQ)

BREF PROFIL DES TOURISTES VISITANT LA RÉGION EN 2007 (suite)
(les résultats de cette enquête sont mis à jour annuellement)

Trimestre de voyage (répartition des voyages-personnes)

	I (hiver)	II (printemps)	III (été)	IV (automne)
	%	%	%	%
Québec	25,1	19,9	32,3	22,7
Reste du Canada	12,5	18,8	49,6	19,1
Total-Canada	23,6	19,8	34,3	22,3
États-Unis	11,1	22,8	45,3	20,8
Outre-mer	9,1	23,3	52,3	15,3
Total	20,2	20,6	37,9	21,3

But de voyage

	Agrément	Affaires	Visite de parents et d'amis	Autres
	%	%	%	%
Québec	38,4	10,1	48,2	3,4
Reste du Canada	57,7	8,4	29,5	4,4
Total-Canada	40,6	9,9	46,1	3,5
États-Unis	73,7	16,3	6,2	3,8
Outre-mer	68,4	8,1	21,3	2,3
Total	48,4	10,6	37,6	3,4

Catégorie d'hébergement

	Commercial	Privé	Non spécifié
	%	%	%
Québec	42,8	51,6	5,6
Reste du Canada	62,0	34,4	3,6
Total-Canada	45,8	48,9	5,3
États-Unis	80,7	6,1	13,2
Outre-mer	52,0	29,1	18,9
Total	52,9	37,9	9,2

Source : Statistiques Canada, projet CITIES 2007 (compilation spéciale OTQ)

BREF PROFIL DES TOURISTES VISITANT LA RÉGION EN 2007 (suite)
(les résultats de cette enquête sont mis à jour annuellement)

Répartition des dépenses moyennes durant le séjour						
	Hébergement		Aliments et boissons		Frais d'entretien auto (+ location)	
	\$	%	\$	%	\$	%
Québec	45,52 \$	26,9%	56,05 \$	33,1%	28,16 \$	16,6%
Reste du Canada	125,25 \$	34,5%	98,55 \$	27,1%	70,72 \$	19,5%
Total-Canada	54,34 \$	28,5%	60,74 \$	31,8%	32,89 \$	17,2%
États-Unis	276,13 \$	47,0%	127,76 \$	21,8%	66,58 \$	11,3%
Outre-mer	167,37 \$	33,9%	97,18 \$	19,7%	98,19 \$	19,9%
Total	93,14 \$	34,5%	72,68 \$	26,9%	43,34 \$	16,1%
Total - agrément	123,45 \$	37,4%	86,15 \$	26,1%	42,13 \$	12,8%
Total - affaire	247,55 \$	47,7%	125,95 \$	24,3%	82,01 \$	15,8%
Total - visite de parents/amis	15,65 \$	11,8%	43,20 \$	32,6%	35,19 \$	26,6%

	Loisir et divertissement		Autres		TOTAL	
	\$	%	\$	%	\$	%
Québec	15,35 \$	9,1%	24,43 \$	14,4%	169,51 \$	100,0%
Reste du Canada	25,30 \$	7,0%	43,23 \$	11,9%	363,05 \$	100,0%
Total-Canada	16,45 \$	8,6%	26,50 \$	13,9%	190,92 \$	100,0%
États-Unis	46,75 \$	8,0%	69,78 \$	11,9%	587,00 \$	100,0%
Outre-mer	46,83 \$	9,5%	84,61 \$	17,1%	494,18 \$	100,0%
Total	23,16 \$	8,6%	37,48 \$	13,9%	269,80 \$	100,0%
Total - agrément	34,74 \$	10,5%	43,21 \$	13,1%	329,68 \$	100,0%
Total - affaire	15,59 \$	3,0%	47,86 \$	9,2%	518,96 \$	100,0%
Total - visite de parents/amis	10,06 \$	7,6%	28,44 \$	21,5%	132,54 \$	100,0%

Modes de transport utilisés au cours du séjour				
	Automobile privé	Automobile loué	Avion commercial	Autobus
	%	%	%	%
Québec	89,7	3,0	1,0	3,0
Reste du Canada	66,6	3,9	12,2	10,1
Total-Canada	87,1	3,1	2,3	3,8
États-Unis	26,9	16,1	1,1	18,5
Outre-mer	13,2	23,7	7,7	22,1
Total	64,5	8,8	3,0	9,4

	Train	Bateau	Autres Non spécifiés
	%	%	%
Québec	0,9	0,1	2,3
Reste du Canada	6,2	0,5	0,5
Total-Canada	1,5	0,1	2,1
États-Unis	3,6	5,1	28,7
Outre-mer	4,8	6,5	22,0
Total	2,4	2,0	9,9

Source : Statistiques Canada, projet CITIES 2007 (compilation spéciale OTQ)

BREF PROFIL DES TOURISTES VISITANT LA RÉGION EN 2007 (fin)
(les résultats de cette enquête sont mis à jour annuellement)

Répartition de la provenance des touristes selon le trimestre

	I (hiver)		II (printemps)		III (été)	
	('000)	%	('000)	%	('000)	%
Québec	743	81,9%	590	63,9%	959	56,5%
Reste du Canada	48	5,3%	72	7,8%	190	11,2%
Total-Canada	791	87,2%	662	71,7%	1149	67,7%
États-Unis	72	7,9%	148	16,0%	295	17,4%
Outre-mer	44	4,9%	113	12,2%	253	14,9%
Total	907	100,0%	923	100,0%	1697	100,0%

	IV (automne)		TOTAL	
	('000)	%	('000)	%
Québec	673	70,5%	2 965	66,2%
Reste du Canada	73	7,6%	383	8,5%
Total-Canada	746	78,1%	3 348	74,7%
États-Unis	135	14,1%	650	14,5%
Outre-mer	74	7,7%	484	10,8%
Total	955	100,0%	4 482	100,0%

Répartition des touristes selon le trimestre - comparatif annuel 2002-2007

	I (hiver)		II (printemps)		III (été)	
	('000)	%	('000)	%	('000)	%
2002	1 165	21,2%	1 169	21,3%	2 264	41,2%
2003	1 046	20,6%	1 121	22,1%	1 784	35,1%
2004	942	17,9%	1 051	20,0%	2 158	41,1%
2006 (1)	830	19,0%	1 107	25,3%	1 577	36,0%
2007 (1)	907	20,2%	923	20,6%	1 697	37,9%

	IV (automne)		TOTAL	
	('000)	%	('000)	%
2002	899	16,4%	5 497	100,0%
2003	1 125	22,2%	5 076	100,0%
2004	1 099	20,9%	5 250	100,0%
2006 (1)	863	19,7%	4 377	100,0%
2007 (1)	955	21,3%	4 482	100,0%

(1) Changement de méthodologie de la collecte des données pour le marché canadien

Source : Statistiques Canada, projet CITIES 2007 (compilation spéciale OTQ)